

ສາລະບານ

I.	ປະຫວັດຄວາມເປັນມາ ຂອງ ບໍລິສັດ ຜະລິດ-ໄຟຟ້າລາວ ມະຫາຊົນ	4
II.	ນະໂຍບາຍການດຳເນີນທຸລະກິດ ຂອງບໍລິສັດ	6
	ວິໃສທັດ :	6
	ພາລະກິດ:.....	6
III.	ການປະຕິບັດວຽກງານ ປີ 2010 (ວັນທີ 15-31/12/2010).....	7
1.	ການຂາຍຮຸ້ນເພີ່ມທຶນ (Initial Public Offering)	8
▪	ການໂຄສະນາເຜີຍແຜ່	8
▪	ຄວາມສົນໃຈຂອງນັກລົງທຶນ	9
▪	ຜົນໄດ້ຮັບຈາກການອອກຈຳໜ່າຍຮຸ້ນ.....	9
2.	ເອກະສານສັນຍາຕ່າງໆ (ສັນຍາສຳປະທານ ແລະ ສັນຍາຊື້-ຂາຍໄຟຟ້າ)	11
3.	ການຜະລິດພະລັງງານໄຟຟ້າ ຂອງແຕ່ລະເຂື່ອນ ປີ 2010	11
4.	ໂຄງສ້າງການບໍລິຫານ ຂອງບໍລິສັດ.....	12
4.1	ສະພາຜູ້ອຳນວຍການ ບໍລິສັດ.....	12
4.1.1	ຄະນະສະພາຜູ້ອຳນວຍການ ຜູ້ມີອຳນາດລົງລາຍເຊັນໃນເອກະສານຜູກພັນບໍລິສັດ.....	15
4.1.2	ໜ້າທີ່ ແລະ ຄວາມຮັບຜິດຊອບ ຂອງ ສະພາຜູ້ອຳນວຍການ	15
4.2	ຄະນະຜູ້ອຳນວຍການໃຫຍ່.....	18
4.2.1	ໜ້າທີ່ ແລະ ຄວາມຮັບຜິດຊອບ ຂອງຜູ້ອຳນວຍໃຫຍ່.....	19
4.3	ໂຄງຮ່າງການຈັດຕັ້ງ ຂອງບໍລິສັດ (ຈຳນວນພົນ ແລະ ພາລະບົດບາດ ຂອງ ແຕ່ລະຝ່າຍ ແລະ ພະແນກຕ່າງໆ)	22
5.	ພາລະບົດບາດ ແລະ ໜ້າທີ່ຂອງແຕ່ລະຝ່າຍ.....	22
5.1.	ຝ່າຍວາງແຜນຍຸດທະສາດ ແລະ ພັດທະນາທຸລະກິດ	22
5.1.1.	ພະແນກວາງແຜນຍຸດທະສາດ ແລະ ພັດທະນາທຸລະກິດ	23
5.1.2.	ພະແນກຈັດຊື້.....	23
5.2.	ຝ່າຍບໍລິຫານງານສະໜັບສະໜູນອົງກອນ	23

5.2.1.	ພະແນກຊັບພະຍາກອນບຸກຄົນ	24
5.2.2	ພະແນກໄອທີ	24
5.2.3	ພະແນກບໍລິຫານສຳນັກງານ	25
5.2.4	ພະແນກສື່ສານອົງກອນ	25
5.3.	ຝ່າຍຜະລິດ	25
5.3.1	ພະແນກບໍລິຫານ ແລະ ສັງລວມຂໍ້ມູນການຜະລິດ.....	26
5.4	ສາຍການເງິນ	26
5.4.1.	ພະແນກການເງິນ.....	27
5.4.2.	ພະແນກບັນຊີ.....	27
5.4.3.	ພະແນກພົວພັນນັກລົງທຶນ	27
5.4.4	ພະແນກນິຕິກຳ.....	27
6.	ພະແນກເລຂານຸການບໍລິສັດ	28
▪	ເລຂານຸການຜູ້ອຳນວຍການໃຫຍ່.....	28
7.	ພະແນກກວດສອບພາຍໃນ.....	29
8.	ບົດລາຍງານການເງິນ.....	29
1.	ບົດລາຍງານຂອງຜູ້ກວດສອບພາຍນອກ.....	29
2.	ໃບສະຫຼຸບຊັບສົມບັດ	32
3.	ບົດລາຍງານຜົນໄດ້ຮັບ	34
4.	ບັນຊີກະແສເງິນສົດ.....	35
5.	ບັນຊີການປ່ຽນແປງທຶນ.....	36
9.	ຂໍ້ສະດວກ ແລະ ຂໍ້ຫຍຸ້ງຍາກ	37
▪	ຂໍ້ສະດວກ	37
▪	ຂໍ້ຫຍຸ້ງຍາກ.....	37
10.	ບັນຫາຄວາມສ່ຽງຕ່າງໆ.....	38
10.1	ຄວາມສ່ຽງພາຍໃນ.....	38
10.1.1	ປະຫວັດກ່ຽວກັບການດຳເນີນທຸລະກິດຂອງບໍລິສັດທີ່ມີຈຳກັດ.....	38

10.1.2	ຄວາມສ່ຽງກ່ຽວກັບການຂຶ້ນກັບການສະໜັບສະໜູນ ແລະ ການຮັບຊື້ພະ ລັງງານຂອງ ຟຟລ.....	39
10.1.3	ຄວາມສ່ຽງໃນການດຳເນີນກິດຈະການ.....	39
10.1.4	ຄວາມສາມາດໃນການຈັດຫາບຸກຄະລາກອນທີ່ມີຄວາມສາມາດ.....	40
10.1.5	ຄວາມສ່ຽງທາງການລົງທຶນໃສ່ໂຄງການພົ້ມເຕີມ.....	41
10.1.6	ຄວາມສ່ຽງໃນການໂອນຊັບສິນທີ່ໃຊ້ໃນການຜະລິດຂອງ ຟຟລ ໃຫ້ກັບ ບໍລິ ສັດ	41
10.1.7	ຄວາມສ່ຽງໃນຄວາມແຕກຕ່າງດ້ານລະບຽບການ, ການເປີດເຜີຍຂໍ້ມູນ ແລະ ການບັນຊີ.....	41
10.1.8	ຄວາມສ່ຽງທາງດ້ານມາດຕະຖານໃນການບໍລິຫານຄຸ້ມຄອງບໍລິສັດ	42
1.2	ຄວາມສ່ຽງພາຍນອກ.....	42
10.2.1	ຄວາມສ່ຽງທາງດ້ານອັດຕາແລກປ່ຽນ.....	42
10.2.2	ຄວາມບໍ່ແນ່ນອນ ຂອງ ລະບຽບກົດໝາຍທີ່ກ່ຽວຂ້ອງກັບຂະແໜງການໄຟ ພ້າຢູ່ ສປປ ລາວ	42
10.2.3	ຄວາມສ່ຽງທາງດ້ານການແຂ່ງຂັນການພັດທະນາໂຄງການໃນອະນາຄົດ	42
10.2.4	ຄວາມສ່ຽງທາງດ້ານປັດໄຈທາງການເມືອງ ແລະ ເສດຖະກິດຂອງ ສປປ ລາວ	43
10.2.5	ຄວາມສ່ຽງທາງດ້ານການປະຕິບັດຂອງລັດຖະບານໃນຖານະເປັນຜູ້ຖືຮຸ້ນ	43
	ລາຍໃຫຍ່ຂອງບໍລິສັດ.....	43
IV.	ທິດທາງ ແລະ ແຜນການໃນຕໍ່ໜ້າ	43
1.	ແຜນພັດທະນາບຸກຄະລາກອນ.....	43
1.1	ວັດຖຸປະສົງ.....	43
1.2	ເປົ້າໝາຍ	44
1.3	ການກະກຽມ ແລະ ການວາງແຜນ	44
1.4	ການດຳເນີນງານການພັດທະນາບຸກຄະລາກອນ.....	45
1.5	ປະເພດຂອງການພັດທະນາບຸກຄະລາກອນການພັດທະນາບຸກຄະລາກອນ ຂອງບໍລິສັດ	45
1.6	ວິທີການພັດທະນາ:	46
1.7	ຫຼັກສູດການພັດທະນາບຸກຄະລາກອນ.....	46
1.8	ການຕິດຕາມ ແລະ ການປະເມີນຜົນ.....	47
2.	ແຜນການກໍ່ສ້າງເຂື່ອນໄຟຟ້າຕ່າງໆ ຫລື ໂຄງການໃນອະນາຄົດ.....	48

I. **ປະຫວັດຄວາມເປັນມາ ຂອງ ບໍລິສັດ ຜະລິດ-ໄຟຟ້າລາວ ມະຫາຊົນ**

ເລີ້ມແຕ່ປີ 2008 ເປັນຕົ້ນມາ ລັດວິສາຫະກິດໄຟຟ້າລາວ (ຟຟລ) ໄດ້ ປະຕິບັດຕາມທິດ ຊີ້ນຳ ຂອງ ລັດຖະບານ ສ ປ ປ ລາວ ວ່າດ້ວຍການປັບປຸງໂຄງສ້າງທຸລະກິດ ຂອງ ຂະແໜງ ການອຸດສາຫະກຳໄຟຟ້າ ໃນ ສ ປ ປ ລາວ , ລັດວິສາຫະກິດໄຟຟ້າລາວ ຊຶ່ງ ເປັນບໍລິສັດ ຂອງ ລັດ ມີໜ້າທີ່ດຳເນີນທຸລະກິດ ໃນການຜະລິດ, ຂົນສົ່ງ ແລະ ຈຳໜ່າຍ ພະລັງງານໄຟຟ້າ ຈຶ່ງໄດ້ ວ່າຈ້າງ ບໍລິສັດທີ່ປຶກສາທາງການເງິນ KTZMICO ສຶກສາຄວາມເປັນໄປໄດ້ ໃນການປັບໂຄງ ສ້າງທຸລະກິດ ຂອງ ຟຟລ ແນໃສ່ເຮັດໃຫ້ຂະແໜງການພະລັງງານໃນ ສ ປ ປ ລາວ ມີຄວາມ ເຕີບໃຫຍ່ຂະຫຍາຍຕົວ ຕອບສະໜອງໄດ້ຄວາມຮຽກຮ້ອງຕ້ອງການຂອງສັງຄົມ ທີ່ນັບມື້ນັບ ສູງຂຶ້ນ.

ມາເຖິງ ປີ 2010 , ຜົນການສຶກສາໄດ້ ຍັງຢືນຄວາມເປັນໄປໄດ້ ທີ່ຈະຫັນເອົາພາກສ່ວນ ຜະລິດ ຂອງ ໄຟຟ້າລາວ ມາເປັນທຶນຮອນ ເພື່ອສ້າງຕັ້ງເປັນ ບໍລິສັດ ຜະລິດ-ໄຟຟ້າລາວ ມະຫາ ຊົນ ແນໃສ່ ເພື່ອລະດົມທຶນເພີ່ມດ້ວຍການຂາຍຮຸ້ນ ຈຳນວນ 25 % ຂອງບໍລິສັດອອກ ແລະ ນຳ ເອົາຮຸ້ນ ຂອງບໍລິສັດດັ່ງກ່າວ ເຂົ້າຈົດທະບຽນໃນຕະຫລາດຫລັກຊັບ ຂອງ ລາວ .

ພາຍໃຕ້ການ ຊີ້ນຳ ຂອງ ຄະນະກຳມະການ ຄຸ້ມຄອງຫລັກຊັບ ແລະ ຕະຫລາດ ຫລັກຊັບ ຄະນະກຳມະການ ວິຊາການ ເພື່ອກະກຽມ ເອົາລັດວິສາຫະກິດໄຟຟ້າລາວ ເຂົ້າຈົດທະບຽນໃນ ຕະຫລາດ ຫລັກຊັບກໍໄດ້ ຮັບການສ້າງຕັ້ງຂຶ້ນ ຊຶ່ງປະກອບດ້ວຍບັນດາກຳມະການໃນຫລາຍຂະ ແໜງການທີ່ກ່ຽວຂ້ອງ ຂອງກະຊວງຕ່າງໆ ເຂົ້າຮ່ວມ. ຢູ່ພາຍໃນລັດວິສາຫະກິດໄຟຟ້າລາວເອງ ກໍໄດ້ມີການສ້າງຕັ້ງຫ້ອງການຫັນ ເອົາ ຝ່າຍຜະລິດ ຂອງ ລັດວິສາຫະກິດໄຟຟ້າລາວ ເພື່ອແຍກ ອອກມາສ້າງຕັ້ງເປັນບໍລິສັດມະຫາຊົນ.

ຂະບວນການດັ່ງກ່າວ ໄດ້ພົວພັນກັບຫລາຍກະຊວງ ຫລາຍຂະແໜງການ ຂອງ ລັດ ລວມທັງສະພາແຫ່ງຊາດ, ສຳນັກງານນາຍົກລັດຖະມົນຕີ ເພື່ອຂໍອະນຸມັດຄືນໃໝ່ ຫລື ຍົກ ເວັ້ນບາງຂໍ້ກຳນົດ ແລະ ມາດຕາ ຂອງດຳລັດ ແລະ ກົດໝາຍຕ່າງໆ ທັງນີ້ ກໍຍ້ອນວ່າ ບັນຫານີ້ ເປັນເລື່ອງໃໝ່ ສຳລັບ ສປປ ລາວ ແລະ ກໍໄດ້ດຳເນີນໄປຢ່າງເຄັ່ງຮັອນ ເພື່ອໃຫ້ທັນຕາມກຳນົດ ເວລາ ທີ່ລັດຖະບານໄດ້ວາງອອກ ຄື: ວັນທີ 11/01/2011 , ເປັນມື້ເປີດການຊື້-ຂາຍຮຸ້ນ ຄັ້ງທຳ ອິດ ຂອງ ຕະຫລາດຫລັກຊັບລາວ .

ມາເຖິງວັນທີ 13/12/2010 , ສະພາແຫ່ງຊາດ ກໍໄດ້ ອອກມະຕິຕົກລົງ ຂອງ ຄະນະ ປະຈຳ ສະພາແຫ່ງຊາດ ສະບັບເລກທີ 132/ຄປຈ ກ່ຽວກັບ ການຮັບຮອງ ແລະ ການຍົກເວັ້ນການ ປະຕິບັດກົດໝາຍ ບາງສະບັບທີ່ຕິດພັນກັບວຽກງານຫຼັກຊັບ ແລະ ຕະຫລາດຫຼັກຊັບ, ຄຽງຄູ່ກັນນັ້ນ ນາຍົກລັດຖະມົນຕີ ກໍໄດ້ອອກ ດຳລັດ 526/ນຍ ວ່າດ້ວຍການຍົກເວັ້ນການ ປະຕິບັດ ສະເພາະທີ່ຕິດພັນກັບການອອກ ແລະ ສະເໜີຂາຍຮຸ້ນຕໍ່ມວນຊົນຄັ້ງທຳອິດ ແລະ ການຈົດທະບຽນໃນຕະຫລາດຫຼັກຊັບລາວ ຂອງ ບໍລິສັດ ຜະລິດ -ໄຟຟ້າລາວມະຫາຊົນ ແລະ ຂໍ້ຕົກລົງສະບັບ ເລກທີ 180/ນຍ ວ່າດ້ວຍການຮັບຮອງແລະ ຍັງຍືນຍັນຫາສະເພາະທີ່ຕິດພັນກັບ ການສ້າງຕັ້ງ ບໍລິສັດ ຜະລິດ-ໄຟຟ້າລາວມະຫາຊົນ ອັນເປັນພື້ນຖານທາງດ້ານນິຕິກຳໃຫ້ ແກ່ ການສ້າງຕັ້ງບໍລິສັດ ຜະລິດ-ໄຟຟ້າລາວມະຫາຊົນ.

ຕົກມາເຖິງວັນທີ 15/12/2010 ກະຊວງອຸດສາຫະກຳ ແລະ ການຄ້າ ກໍໄດ້ ອອກທະບຽນວິສາຫະກິດ ສະບັບເລກທີ 4637/ທຈທ, ລົງວັນທີ 15/12/2010 ໃຫ້ແກ່ ບໍລິສັດ ຜະລິດ-ໄຟຟ້າລາວມະຫາຊົນ ດ້ວຍທຶນຈົດທະບຽນ ຈຳນວນ 2,605,792,200,000 ກີບ ແລະ ໄດ້ມີການສະ ເໜີເພີ່ມທຶນດ້ວຍການຂາຍຮຸ້ນສາມັນໃໝ່ໃຫ້ແກ່ພະນັກງານ ຂອງ ບໍລິສັດ , ພະນັກງານ ຂອງ ຟຟລ ແລະ ມວນຊົນທົ່ວໄປ ຊຶ່ງໄດ້ຮັບການອະນຸຍາດໃຫ້ອອກ ແລະ ຂາຍຮຸ້ນຕໍ່ມວນຊົນຕາມ ໃບອະນຸຍາດ ສະບັບເລກທີ 002/ສຄລຕ, ລົງວັນທີ 15/12/2010 ໃນຈຳນວນຮຸ້ນ 217,149,000 ຮຸ້ນ .

ໂດຍປະຕິບັດຕາມນິຕິກຳຕ່າງໆ ທີ່ກ່າວມາຂ້າງເທິງນັ້ນ ລັດວິສາຫະກິດໄຟຟ້າລາວກໍໄດ້ ໂອນຊັບສິນພາກຜະລິດ ຄື : ເຂື່ອນໄຟຟ້ານ້ຳຈຶ່ງມ 1 , ນ້ຳມັງ 3 , ນ້ຳເລິກ , ເຊເສັດ 1 , ເຊເສັດ 2, ເຊລະບຳ ແລະ ເຂື່ອນໄຟຟ້ານ້ຳຊອງ (ຊຶ່ງກຳລັງກໍ່ສ້າງ ແລະ ຄາດວ່າຈະສຳເລັດໃນ ປີ 2011 ນີ້) ຊຶ່ງລວມກຳລັງຕິດຕັ້ງທັງໝົດ 387 MW, ສາມາດຜະລິດໄຟຟ້າໄດ້ ສະເລ່ຍ ປີ ໜຶ່ງປະມານ 1,923.5 ລ້ານກິໂລວັດໂມງ ໃຫ້ແກ່ບໍລິສັດ ຜະລິດ-ໄຟຟ້າລາວມະຫາຊົນ.

ໃນມື້ວັນທີ 15/12/2010 ນີ້ ເອງ ບໍລິສັດ ຜະລິດ-ໄຟຟ້າລາວມະຫາຊົນ ກໍໄດ້ກຳເນີດເກີດ ຂຶ້ນ ເປັນບໍລິສັດມະຫາຊົນທຳອິດ ຂອງ ສປປ ລາວ ແລະ ສາມາດເຄື່ອນໄຫວທຸລະກິດ ຢ່າງຖືກ ຕ້ອງຕາມກົດໝາຍ ຂອງ ສປປ ລາວ.

II. ນະໂຍບາຍການດຳເນີນທຸລະກິດ ຂອງບໍລິສັດ

ວິໄສທັດ :

ບໍລິສັດ ຜະລິດ-ໄຟຟ້າລາວມະຫາຊົນ ມີຄວາມປາດຖະໜາຢ່າງແຮງກ້າທີ່ ຈະເປັນບໍລິສັດ ນຳໜ້າ ອັນດັບໜຶ່ງ ຂອງ ສ ປ ປ ລາວ ໃນການຮັບປະກັນ ແລະ ການຕອບສະໜອງພະລັງງານໄຟຟ້າຢ່າງ ພຽງພໍ ແລະ ທັນການ ໃຫ້ແກ່ການພັດທະນາເສດຖະກິດ-ສັງຄົມ ຂອງ ສ ປ ປ ລາວ ທັງເປັນບໍລິສັດທີ່ ຈະປະກອບສ່ວນຢ່າງແຂງແຮງສ້າງໃຫ້ ສ ປ ປ ລາວ ກາຍເປັນຫມໍ່ໄຟ ຂອງອາຊຽນ ແລະ ປະກອບ ສ່ວນຢ່າງເຕັມກຳລັງເຮັດໃຫ້ ຂົງເຂດອາຊຽນ ມີຄວາມຫມັ້ນຄົງທາງດ້ານພະລັງງານໄຟຟ້າຢ່າງຍືນ ຍົງ.

ພາລະກິດ:

- ເປັນບໍລິສັດນຳໜ້າອັນດັບໜຶ່ງໃນການດຳເນີນທຸລະກິດຜະລິດໄຟຟ້າ ເພື່ອຮັບໃຊ້ພາຍ ໃນປະເທດ ແລະ ພາຍໃນຂົງເຂດພາກພື້ນ ດ້ວຍລາຄາທີ່ສົມເຫດສົມຜົນ ແລະ ສ້າງມູນຄ່າ ໃຫ້ແກ່ຜູ້ຖືຮຸ້ນ .
- ຍືນຄຽງຄູ່ ແລະ ສົມທົບຢ່າງສະຫນິດແຫນ້ນ ກັບ ລັດວິສາຫະກິດໄຟຟ້າລາວ ຮ່ວມຮັກສາ ຄວາມຫມັ້ນຄົງທາງດ້ານພະລັງງານ ບໍ່ວ່າທາງດ້ານປະລິມານ ກໍຄືຄຸນນະພາບ ເພື່ອສະ ຫນອງໃຫ້ແກ່ ການພັດທະນາເສດຖະກິດ-ສັງຄົມ ໃນຂອບເຂດ ທົ່ວປະເທດ ແລະ ໃນຂົງ ເຂດອາຊຽນ .
- ຕັ້ງໜ້າ ຍົກສູງ ແລະ ພັດທະນາ ຄຸນສົມບັດ ແລະ ຄວາມສາມາດ ຂອງ ພະນັກງານ ຂອງ ບໍລິສັດ ໃນທຸກລະດັບ ໃຫ້ ມີຄວາມກ້າວໜ້າ ແລະ ມີສ່ວນຮ່ວມ ໃນການຂະຫຍາຍ ແລະ ພັດທະນາ ບໍລິສັດ ດ້ວຍຄວາມຮູ້ສຶກທີ່ພາກພູມໃຈ, ມີຄວາມຮັບຜິດຊອບ ແລະ ເປັນເຈົ້າ ຂອງ .

ພັນທະກິດ :

ບໍລິສັດ ຈະຕັ້ງໜ້າຍົກສູງຄຸນສົມບັດ ແລະ ສ້າງວັດທະນະທຳຂອງອົງກອນໃຫ້ ສອດຄ່ອງກັບ ຫລັກການການກຳກັບດູແລກິດຈະການທີ່ດີ ດັ່ງລຸ່ມນີ້ :

1. ຮັບຜິດຊອບຕໍ່ຜູ້ຖືຮຸ້ນ ແລະ ຜູ້ມີສ່ວນໄດ້ສ່ວນເສຍ ຢ່າງເຕັມສ່ວນໃນການປົກປັກຮັກສາຊັບສິນ ຂອງບໍລິສັດ ໃຫ້ ມີຄວາມຫມັ້ນຄົງ ແລະ ເຕີບໃຫຍ່ຂະຫຍາຍຕົວຢ່າງໜັກແໜ້ນ ແລະ ຍັ້ງຍືນ;
2. ປະຕິບັດຕາມ ວິໄສທັດ ແລະ ພາລະກິດ ທີ່ໄດ້ຮັບມອບໝາຍ ຢ່າງຄ່ອງແຄ້ວ ແລະ ມີຫລັກການ ໂດຍຄຳນຶງເຖິງ ບັນດາຄວາມສ່ຽງຕ່າງໆ ໃນປັດຈຸບັນ ແລະ ອະນາຄົດ;

3. ມີຂະບວນການຕັດສິນໃຈ ແລະຂັ້ນຕອນການດຳເນີນງານທີ່ ຈະແຈ້ງໂປ່ງໃສ ແລະກວດສອບໄດ້;
4. ປະຕິບັດຕໍ່ທຸກຝ່າຍທີ່ກ່ຽວຂ້ອງ ຢ່າງສະເໝີພາບເທົ່າທຽມກັນ ແລະ ຫລີກເວັ້ນສະພາບທີ່ຈະກໍ່ໃຫ້ເກີດມີຂໍ້ຂັດແຍ່ງທາງດ້ານຜົນປະໂຫຍດ ຫລື ຜົນປະໂຫຍດຊ້ຳຊ້ອນ;
5. ຕັ້ງຫນ້າສ້າງຄວາມຮັ່ງມີ ແລະ ມູນຄ່າ ໃນໄລຍະຍາວໃຫ້ແກ່ຜູ້ຖືຮຸ້ນ;
6. ນຳໃຊ້ ຫົວຄິດປະດິດສ້າງ ແລະ ເຕັກນິກວິທະຍາການ ທີ່ກ້າວຫນ້າ ແນໃສ່ ຍົກສູງປະສິດທິພາບໃນການບໍລິຫານ ທຸລະກິດ ແລະ ການຜະລິດ ຢ່າງຕໍ່ເນື່ອງແລະ ໃຫ້ສາມາດແຂ່ງຂັນໄດ້;
7. ເອົາໃຈໃສ່ ຕໍ່ສ້າງຄົມ , ແຫລ່ງນໍ້າ ແລະ ສິ່ງແວດລ້ອມ .

ຈັນຍາບັນ :

1. ບໍລິສັດ ຜະລິດ-ໄຟຟ້າລາວມະຫາຊົນ ຈະ ດຳເນີນທຸລະກິດ ຢ່າງຊື່ສັດສຸດຈະລິດ ແລະມີສິນທຳ;
2. ບໍລິສັດຈະປະຕິບັດຕາມກົດຫມາຍ ຂອງ ສ ປ ປ ລາວ ແລະບັນດາສັນຍາ ຕ່າງໆ ທີ່ຕົນເຂົ້າຮ່ວມ ຢ່າງເຄັ່ງຄັດ ແລະ ຈິງໃຈ;
3. ນຳໃຊ້ຊັບພະຍາກອນທຳມະຊາດ ຢ່າງມີປະສິດທິພາບ;
4. ປະກອບສ່ວນຢ່າງຕັ້ງຫນ້າໃນການປົກປັກຮັກສາ ແຫລ່ງນໍ້າ ແລະ ສິ່ງແວດລ້ອມ;
5. ສິ່ງເສີມໃຫ້ ພະນັກງານ ໄດ້ພັດທະນາຕົນເອງທາງດ້ານຄຸນສົມບັດ ແລະ ຄວາມສາມາດ ແລະ ພັດທະນາອົງກອນ ຢ່າງເຕັມສ່ວນ ແລະ ເປັນເຈົ້າການ ທັງຮັບປະກັນຄວາມສາມັກຄີ ຢ່າງແໜ້ນແຟ້ນ ພາຍໃນອົງກອນ.

ຂອບເຂດການດຳເນີນທຸລະກິດ :

1. ຜະລິດໄຟຟ້າຂາຍຍົກໃຫ້ ແກ່ລັດວິສາຫະກິດໄຟຟ້າລາວ ແລະ ກໍ່ສ້າງລະບົບສາຍສົ່ງ ແລະ ສະຖານີໄຟຟ້າຖ້າຫາກມີຄວາມຈຳເປັນ;
2. ລົງທຶນໃນບັນດາໂຄງການຜະລິດໄຟຟ້າຕ່າງໆ ຂອງ ຟຟລ ຊຶ່ງ ເປັນໂຄງການທີ່ ຟຟລ ກຳລັງກໍ່ສ້າງ ແລະຂຶ້ນແຜນໄວ້ແລ້ວ ຫລື ລົງທຶນດ້ວຍການເຂົ້າຖືຮຸ້ນແທນທີ່ ຟຟລ ໃນບັນດາໂຄງການຜະລິດໄຟຟ້າຕ່າງໆ ທີ່ ຟຟລ ກຳລັງຖືຮຸ້ນຢູ່ ຫລືຂຶ້ນແຜນທີ່ຈະເຂົ້າຖືຮຸ້ນ;
3. ຮັບບໍລິການການເດີນເຄື່ອງ ແລະ ບຳລຸງຮັກສາໃຫ້ແກ່ບັນດາໂຄງການຜະລິດໄຟຟ້າຕ່າງໆ ໃນຂອບເຂດທົ່ວປະເທດ.

III. ການປະຕິບັດວຽກງານ ປີ 2010 (ວັນທີ 15-31/12/2010)

ບໍລິສັດ ຜະລິດ-ໄຟຟ້າລາວ ມະຫາຊົນ (ຜ-ຟຟລ) ໄດ້ຖືກສ້າງຕັ້ງຂຶ້ນ ໂດຍ ລັດວິສາຫະກິດໄຟຟ້າລາວ ແລະ ຜູ້ສ້າງຕັ້ງແປດ (8) ທ່ານ ຕາມກົດຫມາຍ ວ່າດ້ວຍວິສາຫະກິດ, ຈາກກອງປະຊຸມຜູ້ຖືຮຸ້ນ, ຊຶ່ງໄດ້ລົງມະຕິເປັນ

ເອກກະພາບໃຫ້ມີການເພີ່ມທຶນຈາກຈຳນວນ 2,605,792,200,000 ກີບ ມາເປັນຈຳນວນ 3,474,388,200,000 ກີບ ເພື່ອສະເໜີຂາຍຮຸ້ນທີ່ອອກໃໝ່ຕໍ່ມວນຊົນ ຄັ້ງທຳອິດ, ເພື່ອໃຫ້ສອດຄ່ອງກັບ ດຳລັດ ຂອງ ຫວຽດຊັບ, ໂດຍການກຳນົດມູນຄ່າຮຸ້ນລະ 4,000 ກີບ ຈຶ່ງມີຮຸ້ນເພີ່ມທຶນ (ຮຸ້ນໃໝ່) ຈຳນວນ 217,149,000 ຮຸ້ນ ແລະ ຮຸ້ນເດີມຈຳນວນ 651,448,050 ຮຸ້ນ ລວມທັງຫມົດ 868,597,050 ຮຸ້ນ.



ການຈອງຊື້ຮຸ້ນ ຜ-ຟຟລ ຂອງ ບັນດານັກລົງທຶນ

1. ການຂາຍຮຸ້ນເພີ່ມທຶນ (Initial Public Offering)

▪ ການໂຄສະນາເຜີຍແຜ່

ການໂຄສະນາເຜີຍແຜ່ຂໍ້ມູນ ຂອງ ຫວຽດຊັບກໍ່ຄືຂອງ ບໍລິສັດ ຜະລິດ-ໄຟຟ້າລາວ ມະຫາ ຊົນ ທາງຄະນະຜູ້ບໍລິຫານ ແລະ ທີ່ປຶກສາທາງການເງິນ ໄດ້ຈັດຕັ້ງແຜນການໃນການໂຄສະນາເຜີຍແຜ່ ແຜ່ຂຶ້ນຢ່າງຫລວງຫລາຍຢູ່ພາຍໃນປະເທດ ທາງບໍລິສັດໄດ້ຈັດການສຳມະນາເຜີຍແຜ່ຂໍ້ມູນ ໃຫ້ແກ່ ນັກລົງທຶນທັງໃນນະຄອນຫລວງ ແລະ ຕ່າງແຂວງ, ໄດ້ຈັດໃຫ້ມີຫລັກສູດການສຳມະນາເຜີຍແຜ່ຂໍ້ມູນ ໃຫ້ແກ່ນັກລົງທຶນ ໂດຍການໂຄສະນາທາງໂທລະພາບ, ວິທະຍຸ, ຫນັງສືພິມ ແລະໄດ້ນຳໃຊ້ລິດ ກະຈາຍສຽງອອກຂ່າວ ປະກາດໃຫ້ແກ່ມະຫາຊົນທົ່ວໄປຮັບຊາບ. ນອກຈາກນັ້ນ ທາງບໍລິສັດ ແລະ ທີ່ປຶກສາທາງການເງິນຍັງໄດ້ເດີນທາງໄປຍັງຕ່າງປະເທດເພື່ອເຜີຍແຜ່ຂໍ້ມູນດັ່ງກ່າວໃຫ້ແກ່ນັກລົງ ທຶນຢູ່ຕ່າງປະເທດອີກດ້ວຍ ເປັນຕົ້ນແມ່ນຢູ່ປະເທດໄທ, ມາເລເຊຍ ແລະ ຮິງກົງ.

▪ **ຄວາມສົນໃຈຂອງນັກລົງທຶນ**

ບັນດານັກລົງທຶນ ທັງພາຍໃນ ແລະ ຕ່າງປະເທດ ຈຳນວນຫຼວງຫຼາຍໄດ້ສະແດງເຈດຈຳນົງ ຢາກມາຮ່ວມລົງທຶນໂດຍການຖືຮຸ້ນ , ພາຍຫລັງທີ່ຂະບວນການການໂຄສະນາເຜີຍແຜ່ ໄດ້ເລີ່ມຕົ້ນ. ນັກລົງທຶນໄດ້ສະແດງຄວາມສົນໃຈຕໍ່ ຕະຫລາດຫລັກຊັບ ທີ່ຫາກໍ່ໄດ້ຮັບການສ້າງຕັ້ງຂຶ້ນໃໝ່ ໂດຍ ສະເພາະນັກລົງທຶນຕ່າງປະເທດ ທີ່ເຫັນຕະຫລາດ ຫລັກຊັບລາວກໍ່ຄື ສປປ ລາວ ເປັນເຂດຕະຫຼາດ ໃໝ່ທີ່ໜ້າສົນໃຈສຳລັບການລົງທຶນຂອງເຂົາເຈົ້າ. ນອກນັ້ນການຈັດຊຸດສຳມະນາພົບປະກັບນັກ ລົງທຶນໂດຍກົງ ກໍ່ສາມາດຊ່ວຍໃຫ້ກຸ່ມນັກລົງທຶນເຫລົ່ານັ້ນມີຄວາມເຂົ້າໃຈຕໍ່ກັບຫລັກຊັບ ກໍ່ຄືຕະ ຫລາດທຶນຂອງ ສປປ ລາວ ຫຼາຍຂຶ້ນ.

▪ **ຜົນໄດ້ຮັບຈາກການອອກຈຳໜ່າຍຮຸ້ນ**

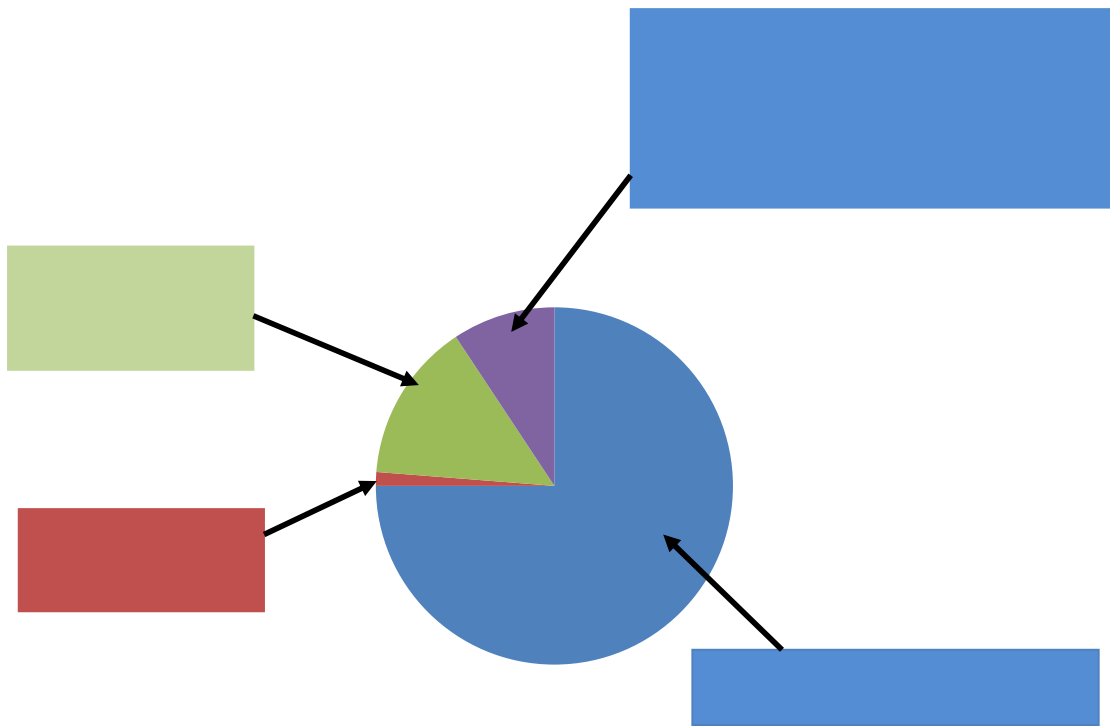
ພາຍຫລັງໄດ້ຮັບອະນຸຍາດຈາກ ສຳນັກງານຄະນະກຳມະການຄຸ້ມຄອງຕະຫລາດຫລັກຊັບ (ສຄລຕ) ຢ່າງເປັນທາງການ ໃນວັນທີ 15/12/2010 ບໍລິສັດ ຫລັກຊັບ ທຄຕລ-ກຸງໄທ ຈຳກັດ, ກໍ່ໄດ້ ເລີ່ມຕົ້ນຂັ້ນຕອນໃນການອອກຫລັກຊັບໃຫ້ແກ່ນັກລົງທຶນຜູ້ທີ່ສົນໃຈ ໂດຍໄດ້ເລີ່ມຮັບຈ່ອງຄຳສັ່ງຊື້ ຫລັກຊັບດັ່ງກ່າວ ນັບຕັ້ງແຕ່ວັນທີ 16-27/12/2010; ພາຍຫລັງສຳເລັດການຈ່ອງຊື້ຮຸ້ນດັ່ງກ່າວແລ້ວ ຜົນໄດ້ຮັບດັ່ງກ່າວໄດ້ສະແດງອອກມາໃຫ້ເຫັນວ່າປະຊາຊົນ ແລະ ນັກລົງທຶນໄດ້ໃຫ້ຄວາມສົນໃຈ ຕໍ່ກັບຫລັກຊັບ ກໍ່ຄືຕະຫລາດຫລັກຊັບລາວຢ່າງຫລວງຫລາຍ ສະແດງອອກຢູ່ທີ່ຍອດການຈ່ອງຊື້ຫລັກ ຊັບດັ່ງກ່າວ ແມ່ນມີສູງກວ່າຫລັກຊັບ ທີ່ມີອອກຈຳໜ່າຍ ຈົນຕ້ອງໄດ້ລົງເງິນຄືນປະມານ 200 ກວ່າຕື້ ກີບ.

ຈຳນວນຮຸ້ນທີ່ຂາຍໃຫ້ແກ່ນັກລົງທຶນພາຍໃນປະເທດມີທັງໝົດ 110,566,500 ຮຸ້ນ ມີ ຈຳນວນນັກລົງທຶນ 1,529 ຄົນ; ຈຳນວນຮຸ້ນທີ່ຈັດສັນໄວ້ສຳລັບພະນັກງານ ໄດ້ຮັບການຈອງທັງໝົດ 5,807,900 ຮຸ້ນ ໂດຍມີພະນັກງານຈອງທັງໝົດ 1,184 ຄົນ ແລະ ຮຸ້ນສຳລັບນັກລົງທຶນຕ່າງປະ ເທດ ໄດ້ຮັບການຈັດສັນໃຫ້ທັງໝົດ 100,774,600 ຮຸ້ນ, ໂດຍມີນັກລົງທຶນທີ່ຈອງທັງໝົດ 304 ຄົນ. ລວມຈຳນວນຮຸ້ນທັງໝົດ ທີ່ອອກຈຳໜ່າຍ 217,149,000 ຮຸ້ນ, ລວມການຈອງຊື້ຮຸ້ນທັງໝົດ ປະມານ 3,017 ຄົນ, ສາມາດລະດົມທຶນໄດ້ຈຳນວນ 931,998,330,000 ກີບ.

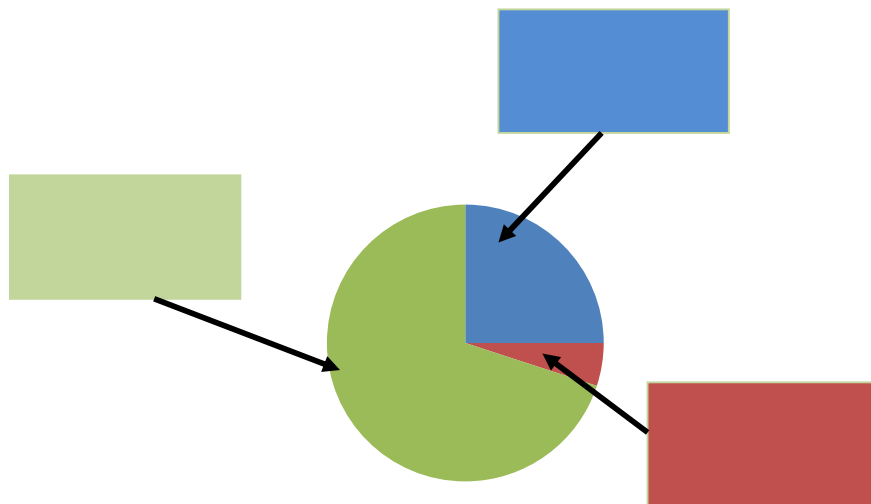
▪ **ໂຄງສ້າງທຶນ ຂອງບໍລິສັດພາຍຫລັງການເພີ່ມທຶນ**

ພາຍຫລັງການອອກຮຸ້ນເພີ່ມທຶນສຳເລັດ (ການອອກທະບຽນວິສາຫະກິດໃຫ້ໃໝ່ໂດຍກະຊວງອຸດ ສາຫະກຳການຄ້າ) , ບໍລິສັດອາດຈະມີໂຄງສ້າງທຶນ ດັ່ງນີ້ :

ໂຄງສ້າງຜູ້ຖືຮຸ້ນ



ໂຄງສ້າງທຶນ



2. ເອກະສານສັນຍາຕ່າງໆ (ສັນຍາສຳປະທານ ແລະ ສັນຍາຊື້-ຂາຍໄຟຟ້າ)

ໂດຍອີງໃສ່ສັນຍາສຳປະທານທີ່ໄດ້ເຊັນຮ່ວມກັນກັບລັດຖະບານໃນ ວັນທີ 15 ທັນວາ 2010 ຊຶ່ງ ທັງ 7 ໂຄງການທີ່ ບໍລິສັດເປັນຜູ້ຮຸ້ມຄອງແມ່ນມີອາຍຸການ 30 ປີ ແລະ ສາມາດເຈລະຈາຕໍ່ກຳນົດ ໄລຍະເວລາໄດ້ອີກ 10 ປີ ແລະ ມີເງື່ອນໄຂທີ່ລະບຸວ່າບໍລິສັດຈະຕ້ອງໄດ້ໂອນຊັບສິນທີ່ໃຊ້ໃນການ ຜະລິດໄຟຟ້າທັງໝົດຄືນໃຫ້ແກ່ລັດຖະບານພາຍຫຼັງສິ້ນສຸດເວລາດັ່ງກ່າວ, ສ່ວນສັນຍາຊື້-ຂາຍໄຟຟ້າ ທີ່ ບໍລິສັດໄດ້ເຊັນຮ່ວມກັນກັບ ຟຟລ ແມ່ນມີອາຍຸການຕາມສັນຍາສຳປະທານ ໂດຍລາຄາຊື້-ຂາຍ ເລີ້ມຕົ້ນແມ່ນ 413.89 ກີບ ແລະ ເພີ່ມຂຶ້ນໃນອັດຕາ 1% ຕໍ່ປີ. ນອກຈາກນີ້ ຍັງປະກອບມີສັນຍາເຊົ່າ ທີ່ດິນ ຂອງທັງ 7 ໂຄງການ ຊຶ່ງມີອາຍຸການຕາມສັນຍາສຳປະທານເຊັນດຽວກັນ.

3. ການຜະລິດພະລັງງານໄຟຟ້າ ຂອງແຕ່ລະເຂື່ອນ ປີ 2010

ບໍລິສັດ ຜະລິດ-ໄຟຟ້າລາວ ມະຫາຊົນ ປະກອບ ມີ 07 ເຂື່ອນ ຊຶ່ງມີລາຍລະອຽດດັ່ງລຸ່ມນີ້:

ລ/ດ	ຊື່ເຂື່ອນ	ທີ່ຕັ້ງ	ກຳລັງຕິດຕັ້ງ MW	ປະລິມານໄຟຟ້າທີ່ ຜະລິດໄດ້ໃນ ປີ2010 (kWh) 1/01/ 2010- 31/12/2010	ປະລິມານໄຟຟ້າ ທີ່ຜະລິດ ໄດ້ (kWh) 15-31/12/2010
1	ເຂື່ອນ ນ້ຳງື່ມ 1	ແຂວງວຽງຈັນ	155	833,004,400	60,824,800
2	ເຂື່ອນ ເຊເສັດ 2	ແຂວງສາລະວັນ	76	154,652,519	0
3	ເຂື່ອນ ນ້ຳເລິກ	ແຂວງວຽງຈັນ	60	218,117,800	0
4	ເຂື່ອນ ເຊເສັດ 1	ແຂວງສາລະວັນ	45	116,548,870	2,932,820
5	ເຂື່ອນ ນ້ຳມັງ 3	ແຂວງວຽງຈັນ	40	196,588,800	7,634,560
6	ເຂື່ອນ ແຊລະບຳ	ແຂວງຈຳປາສັກ	5	19,524,088	518,920
	ລວມທັງໝົດ:			1,538,436,477	71,911,100

ໝາຍເຫດ:

1. ສຳລັບເຂື່ອນໄຟຟ້ານ້ຳຊອງ ແມ່ນກຳລັງກໍ່ສ້າງ ຄາດວ່າຈະສຳເລັດ ໃນປີ 2011.
2. ເຂື່ອນໄຟຟ້າເຊເສັດ 2 ແລະ ເຂື່ອນໄຟຟ້ານ້ຳເລິກ ໃນທ້າຍປີ 2010 ບໍ່ໄດ້ຜະລິດກະແສໄຟຟ້າ ເນື່ອງຈາກວ່າ ໄດ້ຢຸດຈັກເພື່ອສ້ອມແປງ ລະບົບຕັດຕໍ່ໄຟ (Switch yard).
3. ພະລັງງານໄຟຟ້າທີ່ຜະລິດໄດ້ແຕ່ວັນທີ 15 ທາ 31 ທັນວາ ປີ 2010 ຖືວ່າເປັນພະລັງງານໄຟຟ້າຂອງ ບໍລິສັດ ຜະລິດ-ໄຟຟ້າລາວມະຫາຊົນ.

4. ໂຄງສ້າງການບໍລິຫານ ຂອງບໍລິສັດ

ບໍລິສັດຜະລິດ-ໄຟຟ້າລາວມະຫາຊົນໄດ້ມີໂຄງສ້າງການບໍລິຫານດັ່ງນີ້ ຄື : ສະພາ ຜູ້ອຳນວຍ ການ ຊຶ່ງປະກອບດ້ວຍຜູ້ອຳນວຍການຈຳນວນ 08 ທ່ານ , ຄະນະ ຜູ້ອຳນວຍການໃຫຍ່ 03 ທ່ານ , 03 ຝ່າຍ ແລະ 13 ພະແນກການ ແລະ ຄາດວ່າໃນຕົ້ນປີ 2011 ບໍລິສັດຈະອອກມະຕິຕົກລົງແຕ່ງຕັ້ງບັນ ດາຄະນະກຳມະການຕ່າງໆ ທີ່ເຫັນວ່າຮີບດ່ວນແລະມີຄວາມຈຳເປັນເຊັ່ນ : ຄະນະກຳມະການຈັດຊື້ ຈັດຈ້າງ ແລະ ສະໜອງວັດຖຸອຸປະກອນ, ແລະ ຄະນະກຳມະການເຈລະຈາສັນຍາສຳປະທານ, ສັນຍາ ຮ່ວມຮຸ້ນ ແລະ ສັນຍາຊື້-ຂາຍໄຟຟ້າ ດັ່ງນີ້ເປັນຕົ້ນ.

4.1 ສະພາຜູ້ອຳນວຍການ ບໍລິສັດ

ໃນວັນທີ 31 ເດືອນ 12 ປີ 2010, ຄະນະສະພາຜູ້ອຳນວຍການ ຂອງ ບໍລິສັດ ມີທັງໝົດ 08 ທ່ານ, ຊຶ່ງຄະນະກຳມະການດັ່ງກ່າວ ປະກອບດ້ວຍຜູ້ຊົງຄຸນວຸດທິ, ມີປະສົບການກ່ຽວກັບການບໍລິ ຫານ ແລະ ໄດ້ຮັບການແຕ່ງຕັ້ງ ໂດຍຜ່ານການຄັດເລືອກຈາກ ຜູ້ສ້າງຕັ້ງ ຂອງ ບໍລິສັດ ຜະລິດ-ໄຟຟ້າລາວ ມະຫາຊົນ, ມີລາຍລະອຽດດັ່ງນີ້:



ທ່ານ ຄຳມະນີ ອິນທິລາດ
ປະທານສະພາຜູ້ອຳນວຍການ



ທ່ານ ສີສະຫວາດ ທິຣະວົງ
ຮອງປະທານສະພາຜູ້ອຳນວຍການ



ທ່ານ ນາງ ລັດຕະນາ ປະທຸມວັນ
ກຳມະການ



ທ່ານ ບຸນມາ ມະນີວົງ
ກຳມະການ



ທ່ານ ສີຈາດ ບຸດຊາກິດຕິລາດ
ກຳມະການ



ຮສ. ດຣ ກອງສີ ແສງມະນີ
ກຳມະການອິດສະຫຼະ



ຮສ. ດຣ.ຄຳລືຊາ ນວນສະຫວັນ
ກຳມະການອິດສະຫຼະ



ຮສ. ຄຳເຜີຍ ພິມມະຈັນ
ກຳມະການອິດສະຫຼະ

ລ/ດ	ຊື່ ແລະ ນາມສະກຸນ	ຕຳແໜ່ງ	ປັດຈຸບັນດຳລົງຕຳແໜ່ງເປັນວາລະທີ່
1	ທ່ານ ຄຳມະນີ ອິນທິລາດ	ປະທານສະພາຜູ້ອຳນວຍການ	1
2	ທ່ານ ສີສະຫວາດ ທິຣະວົງ	ຮອງປະທານ	1
3	ທ່ານ ນາງ ລັດຕະນາ ປະທຸມວັນ	ກຳມະການ	1
4	ທ່ານ ບຸນມາ ມະນີວົງ	ກຳມະການ	1
5	ທ່ານ ສີຈາດ ບຸດຊາກິດຕິລາດ	ກຳມະການ	1
6	ທ່ານ ຮສ. ດຣ ກອງສີ ແສງມະນີ	ກຳມະການອິດສະຫລະ	1
7	ທ່ານ ຮສ.ດຣ ຄຳລິຊາ ນວນສະຫວັນ	ກຳມະການອິດສະຫລະ	1
8	ທ່ານ ຮສ. ຄຳເຜີຍ ພິມມະຈັນ	ກຳມະການອິດສະຫລະ	1

4.1.1 ຄະນະສະພາຜູ້ອຳນວຍການ ຜູ້ມີອຳນາດລົງລາຍເຊັນໃນເອກະສານຜູກພັນບໍລິສັດ

ຄະນະສະພາຜູ້ອຳນວຍການ ຜູ້ມີອຳນາດລົງລາຍເຊັນຜູກພັນບໍລິສັດ ປະກອບມີຄື: ທ່ານ ຄຳມະນີ ອິນທິລາດ ປະທານສະພາຜູ້ອຳນວຍການ ຫຼື ທ່ານ ສີສະຫວາດ ທິຣະວົງ ຮອງປະທານ/ຜູ້ອຳນວຍການໃຫຍ່ ບໍລິສັດ ຜະລິດ-ໄຟຟ້າລາວ ມະຫາຊົນ ສາມາດລົງລາຍເຊັນໃສ່ໃນເອກະສານຜູກພັນບໍລິສັດ ແລະ ປະທັບກາຂອງບໍລິສັດ ຫລື ກຳມະການສະພາຜູ້ອຳນວຍການສອງທ່ານ ລົງລາຍເຊັນ ແລະ ປະທັບກາບໍລິສັດ.

4.1.2 ໜ້າທີ່ ແລະ ຄວາມຮັບຜິດຊອບ ຂອງ ສະພາຜູ້ອຳນວຍການ

ໃນຖານະເປັນຕົວແທນ ຂອງຜູ້ຖືຮຸ້ນ ສະພາຜູ້ອຳນວຍການ ເປັນຜູ້ຮັບຜິດຊອບກິດຈະການທັງໝົດຂອງບໍລິສັດ ໃຫ້ເປັນໄປຕາມກົດໝາຍ, ດຳລັດຂອງຄະນະກຳມະການຊຸມຄອງຕະຫລາດ ຫລັກຊັບລາວ, ຂໍ້ບັງຄັບ ຂອງ ຕະຫຼາດຫລັກຊັບລາວ ແລະ ມະຕິກອງປະຊຸມຜູ້ຖືຮຸ້ນ.

ໜ້າທີ່ ແລະ ຄວາມຮັບຜິດຊອບ ສະພາຜູ້ອຳນວຍການມີດັ່ງນີ້:

1) ກຳນົດນະໂຍບາຍ ກົນລະຍຸດ ແຜນທຸລະກິດ ແລະ ງົບປະມານ

ພິຈາລະນາກ່ຽວກັບກົນລະຍຸດຕ່າງໆ ອະນຸມັດໃນວຽກງານທີ່ສຳຄັນ ກ່ຽວກັບທິດທາງ ແລະ ນະໂຍບາຍລວມຂອງບໍລິສັດ; ພິຈາລະນາ ແລະ ອະນຸມັດແຜນການດຳເນີນທຸລະກິດປະຈຳປີ, ງົບປະມານການໃຊ້ຈ່າຍປະເພດທຶນ, ພິຈາລະນາບັນຫາຕ່າງໆ ຕາມການສະເໜີຂອງ ຜູ້ອຳນວຍການໃຫຍ່.

2) ພິຈາລະນາຮ່ວມກັບຜູ້ອຳນວຍການໃຫຍ່ ແລະ ໃຫ້ຄວາມຄິດເຫັນກ່ຽວກັບຊັບພະຍາກອນມະນຸດ ແລະ ແຜນພັດທະນາຜູ້ບໍລິຫານ, ພິຈາລະນາ ແລະ ອະນຸມັດງົບປະມານຄ່າຕອບແທນຕ່າງໆຂອງອົງກອນ ໂດຍອີງຕາມຜົນຂອງການປະຕິບັດງານເພື່ອກໍ່ໃຫ້ເກີດແຮງຈູງໃຈໃນການວ່າຈ້າງ ແລະ ຮັກສາບຸກຄະລາກອນ ທີ່ມີຄວາມຮູ້ຄວາມສາມາດສູງ ປະຕິບັດຢ່າງມີຫຼັກການມີຂະບວນການທີ່ຊັດເຈນແລະໂປ່ງໃສ ມີຄວາມເໝາະສົມ ແລະ ເປັນປະໂຫຍດຕໍ່ອົງກອນ ໃນການຈ້າງ ຫລື ເລີກຈ້າງກຳມະການ ແລະ ຜູ້ບໍລິຫານລະດັບສູງ ເພື່ອໃຫ້ບໍລິສັດ ມີຄະນະຜູ້ບໍລິຫານ ທີ່ມີຄຸນສົມບັດ, ຄວາມຮູ້ຄວາມສາມາດທີ່ເໝາະສົມ ແລະ ມີປະສິບການໃນການດຳເນີນກິດຈະການຂອງບໍລິສັດ ໃຫ້ມີປະສິດທິພາບ ແລະ ປະສິບຜົນສຳເລັດ.

3) ເປັນໃຈກາງປະສານງານ ແລະ ດັດປັບວຽກງານ ຂອງ ບັນດາຜູ້ອຳນວຍການ;

4) ສະເໜີແຕ່ງຕັ້ງຜູ້ອຳນວຍການໃດໜຶ່ງ ທີ່ວ່າງລົງໃນລະຫວ່າງສອງກອງປະຊຸມສາມັນຂອງຜູ້ຖືຮຸ້ນ ແມ່ນແຕ່ງຕັ້ງໂດຍກອງປະຊຸມຂອງສະພາຜູ້ອຳນວຍການ;

5) ກຳນົດທິດທາງແຜນການ ໃນການບໍລິຫານຈັດການ ບໍລິສັດ ເພື່ອສະເໜີຜ່ານກອງປະຊຸມຜູ້ຖືຮຸ້ນ;

6) ປະຕິບັດສິດແລະໜ້າທີ່ອື່ນໆ ຕາມທີ່ໄດ້ກຳນົດໄວ້ ໃນກົດລະບຽບ ບໍລິສັດ;

7) ພິຈາລະນາ ແລະ ຮັບຮອງເອົາແຜນການພັດທະນາໄລຍະສັ້ນ, ໄລຍະຍາວ, ບົດລາຍງານ ແລະ ແຜນການປະຈຳ 6 ເດືອນ, ປະຈຳປີ ໃນການດຳເນີນທຸລະກິດ ຂອງ ບໍລິສັດ;

8) ພິຈາລະນາ ແລະ ກຳນົດເງິນເດືອນ, ເງິນບຳເນັດ ໃຫ້ພະນັກງານກຳມະກອນ ບົນພື້ນຖານລະບຽບການ ບໍລິສັດ ເພື່ອສະເໜີກອງປະຊຸມຜູ້ຖືຮຸ້ນອະນຸມັດ;

9) ພິຈາລະນາແລະຕົກລົງກ່ຽວກັບການນຳໃຊ້ທຶນ, ການກຳນົດໂຄງປະກອບຂອງທຶນ, ອັດຕາສ່ວນລະຫວ່າງເງິນກູ້ ແລະ ທຶນ, ນະໂຍບາຍຫັກຄ່າຫຼັຍທັງນ, ພິມ ແລະ ຈຳໜ່າຍໃບຮຸ້ນຂາຍ, ໃບຮຸ້ນໃຫ້ພະນັກງານ-ກຳມະກອນ ຫຼື ຂາຍຫົວໄປ ໂດຍໃຫ້ສອດຄ່ອງກັບ ກົດໝາຍ ສ ປ ປ ລາວ, ສັນ

ຍາກູ້ຢືມເງິນ ແລະ ສິນເຊື້ອຕ່າງໆ, ສັນຍາຮ່ວມຮຸ້ນ, ສັນຍາຊື້-ຂາຍໄຟຟ້າ ແລະ ສັນຍາ ຈັດຊື້-ຈັດຫາຕ່າງໆ ທີ່ມີມູນຄ່າສູງ ເພື່ອສະເໜີກອງປະຊຸມຜູ້ຖືຮຸ້ນອະນຸມັດ;

- 10) ສະເໜີເອົາເຈົ້າໜ້າທີ່ ກວດສອບບັນຊີຈາກພາຍນອກ ແລະ ກຳນົດຄ່າກວດສອບບັນຊີເພື່ອໃຫ້ ກອງປະຊຸມຜູ້ຖືຮຸ້ນອະນຸມັດ;
- 11) ພິຈາລະນາ ແລະ ຮັບຮອງ ການແບ່ງປັນກຳໄລ ໃນແຕ່ລະປີ ຂອງ ບໍລິສັດ ພາຍຫຼັງການເສັຍອາ ກອນຕ່າງໆ ຕາມລະບຽບ;
- 12) ສະພາຜູ້ອຳນວຍການບໍລິສັດ ມີອຳນາດບໍລິຫານບໍລິສັດໃຫ້ເປັນໄປຕາມລະບຽບກົດໝາຍ ແລະ ຂໍ້ບັງຄັບ ຂອງ ບໍລິສັດ ຕະຫຼອດຈົນມະຕິຕົກລົງຂອງກອງປະຊຸມຜູ້ຖືຮຸ້ນ ດ້ວຍຄວາມຊື່ສັດສຸດ ຈະລິດ ແລະ ດ້ວຍຄວາມລະມັດລະວັງ ເພື່ອຮັກສາຜົນປະໂຫຍດຂອງບໍລິສັດ.
- 13) ສະພາຜູ້ອຳນວຍການມີໜ້າທີ່ກຳນົດເປົ້າໝາຍ ແນວທາງນະໂຍບາຍ, ແຜນງານ ແລະ ງົບປະ ມານ ຂອງ ບໍລິສັດ ຄວບຄຸມກຳກັບດູແລການບໍລິຫານ, ການຈັດການຂອງຝ່າຍບໍລິຫານ ຫຼື ຂອງ ບຸກຄົນ ຊຶ່ງໄດ້ຮັບມອບໝາຍດຳເນີນງານດັ່ງກ່າວ ເພື່ອໃຫ້ໝັ້ນໃຈວ່າຝ່າຍບໍລິຫານ ຫຼື ບຸກຄົນນັ້ນ ໄດ້ຖືກປະຕິບັດຕາມນະໂຍບາຍຕາມທີ່ສະພາຜູ້ອຳນວຍການ ໄດ້ກຳນົດ.
- 14) ສະພາຜູ້ອຳນວຍການມີອຳນາດກວດສອບ ແລະ ພິຈາລະນາ/ອະນຸມັດ ແນວທາງນະໂຍບາຍ ແລະ ແຜນການດຳເນີນງານ, ສຳລັບໂຄງການລົງທຶນຂະໜາດໃຫຍ່ ຂອງ ບໍລິສັດ.
- 15) ສະພາຜູ້ອຳນວຍການມີອຳນາດແຕ່ງຕັ້ງມອບໝາຍ ຫຼື ແນະນຳໃຫ້ອະນຸກຳມະການ ຫຼື ກຸ່ມ ງານເພື່ອພິຈາລະນາ ຫຼື ປະຕິບັດ ໃນເລື່ອງໃດເລື່ອງໜຶ່ງທີ່ສະພາຜູ້ອຳນວຍການເຫັນສົມຄວນ.
- 16) ສະພາຜູ້ອຳນວຍການ ມີອຳນາດຕິດຕາມຜົນການດຳເນີນງານໃຫ້ເປັນໄປຕາມແຜນການດຳເນີນ ງານ ແລະ ງົບປະມານການດຳເນີນງານ ຂອງ ບໍລິສັດ.
- 17) ສະພາຜູ້ອຳນວຍການມີໜ້າທີ່ກຳກັບໃຫ້ບໍລິສັດມີລະບົບການຄຸ້ມຄອງພາຍໃນ ແລະ ການ ກວດ ສອບພາຍໃນທີ່ມີປະສິດທິພາບໂດຍຈັດໃຫ້ມີ ພະແນກກວດສອບພາຍໃນ ເປັນຜູ້ຕິດຕາມ ແລະ ດຳເນີນການຮ່ວມ ແລະ ປະສານງານ ກັບ ຄະນະກຳມະການກວດສອບ (ຖ້າມີ).
- 18) ສະພາຜູ້ອຳນວຍການມີອຳນາດພິຈາລະນາເລື່ອງຕ່າງໆ ທີ່ຈຳເປັນແລະກ່ຽວຂ້ອງກັບ ບໍລິສັດ ຫຼື ເຫັນວ່າເປັນຄວາມເໝາະສົມ ແລະ ເພື່ອຜົນປະໂຫຍດ ຂອງ ບໍລິສັດ,

ການຕັດສິນໃຈຂອງສະພາຜູ້ອຳນວຍການເພື່ອດຳເນີນການໃນເລື່ອງຕໍ່ໄປນີ້ ຈະປະຕິບັດໄດ້ກໍ ຕໍ່ເມື່ອໄດ້ຮັບອະນຸມັດຈາກກອງປະຊຸມຜູ້ຖືຮຸ້ນດ້ວຍຄະແນນສຽງບໍ່ຫຼຸດ (3/4) ຂອງຈຳນວນສຽງທັງ ໝົດຂອງຜູ້ຖືຮຸ້ນທີ່ເຂົ້າປະຊຸມ ແລະ ມີສິດອອກສຽງລົງຄະແນນ :

- ການຂາຍ ຫຼື ໂອນກິດຈະການ ຂອງ ບໍລິສັດທັງໝົດ ຫຼື ບາງສ່ວນທີ່ສໍາຄັນໃຫ້ແກ່ບຸກຄົນອື່ນ;
- ການຊື້ ຫຼື ໂອນກິດຈະການ ຂອງ ບໍລິສັດອື່ນມາເປັນ ຂອງ ບໍລິສັດ;
- ການແກ້ໄຂ ຫຼື ຍົກເລີກສັນຍາກ່ຽວກັບການໃຫ້ເຊົ່າກິດຈະການ ຂອງ ບໍລິສັດທັງໝົດຫຼືບາງສ່ວນທີ່ສໍາຄັນ ການມອບໝາຍໃຫ້ບຸກຄົນອື່ນເຂົ້າຈັດການທຸລະກິດ ຂອງ ບໍລິສັດ ຫຼື ການລວມກິດຈະການກັບບຸກຄົນອື່ນ ໂດຍມີວັດຖຸປະສົງຈະແບ່ງຜົນກໍາໄລ ແລະ ຂາດທຶນນໍາກັນ;
- ການແກ້ໄຂເພີ່ມເຕີມກິດລະບຽບ ຂອງ ບໍລິສັດ;
- ການເພີ່ມທຶນ, ການຫຼຸດທຶນ ຫຼື ການອອກຮຸ້ນກູ້ ຂອງ ບໍລິສັດ;
- ການຄວບກິດຈະການ ຫຼື ການເລີກກິດຈະການ;
- ທຸກເງື່ອນໄຂທີ່ໄດ້ກຳນົດໄວ້ພາຍໃຕ້ບົດບັນຍັດ ຂອງ ກົດໝາຍວ່າດ້ວຍຫຼັກຊັບ ແລະ ຕະຫຼາດຫຼັກຊັບ ແລະ/ຫຼື ແຈ້ງການ ຂອງ ຕະຫຼາດຫຼັກຊັບ ແຫ່ງ ສ ປ ປ ລາວ ທີ່ຕ້ອງໄດ້ຮັບຄວາມເຫັນດີຈາກກອງປະຊຸມສະພາຜູ້ອຳນວຍການ ແລະ ກອງປະຊຸມຜູ້ຖືຮຸ້ນ ດ້ວຍຄະແນນສຽງດັ່ງກ່າວຂ້າງຕົ້ນ.

ແຕ່ວ່າຖ້າເລື່ອງໃດທີ່ກຳມະການມີຜົນໄດ້ຜົນເສຍ ຫຼື ມີຄວາມຂັດແຍ່ງທາງຜົນປະໂຫຍດກັບບໍລິສັດ, ກຳມະການຊຶ່ງມີຜົນໄດ້ຜົນເສຍ ຫຼື ມີຄວາມຂັດແຍ່ງທາງຜົນປະໂຫຍດ ດັ່ງກ່າວບໍ່ມີສິດອອກສຽງລົງຄະແນນໃນເລື່ອງນັ້ນ.

ນອກຈາກນີ້ ສະພາຜູ້ອຳນວຍການຍັງມີໜ້າທີ່ ໃນການກຳກັບດູແລໃຫ້ບໍລິສັດປະຕິບັດຕາມກົດໝາຍວ່າດ້ວຍຫຼັກຊັບ ແລະ ຕະຫຼາດຫຼັກຊັບ ຂໍ້ກຳນົດຂອງຕະຫຼາດຫຼັກຊັບ ຫຼື ຕາມແຈ້ງການຂອງຄະນະກຳມະການກຳກັບຫຼັກຊັບ ແລະ ຕະຫຼາດຫຼັກຊັບ ຫຼື ກົດໝາຍທີ່ກ່ຽວຂ້ອງ ກັບທຸລະກິດ ຂອງບໍລິສັດ.

4.2 ຄະນະຜູ້ອຳນວຍການໃຫຍ່

ຄະນະຜູ້ອຳນວຍການໃຫຍ່ ຂອງ ບໍລິສັດ ປະກອບມີ 03 ທ່ານ ຄື: ທ່ານ ສີສະຫວາດ ທິຣະວົງ ຜູ້ອຳນວຍການໃຫຍ່, ທ່ານ ນາງ ລັດຕະນາ ປະທຸມວັນ ຮອງຜູ້ອຳນວຍການໃຫຍ່ ຮັບຜິດຊອບສາຍຜະລິດ, ທ່ານ ບຸນສະຫລອງ ສຸດທິດາລາ ຮອງຜູ້ອຳນວຍການໃຫຍ່ ຮັບຜິດຊອບສາຍການເງິນ.



ທ່ານ ສີສະຫວາດ ທິຣະວົງ
ຜູ້ອຳນວຍການໃຫຍ່



ທ່ານ ນາງ ລັດຕະນາ ປະທຸມວັນ
ຮອງຜູ້ອຳນວຍການໃຫຍ່ ສາຍຜະລິດ



ທ່ານ ດຣ. ບຸນສະຫຼອງ ສຸດທິດາຣາ
ຮອງຜູ້ອຳນວຍການໃຫຍ່ ສາຍການເງິນ

4.2.1 ໜ້າທີ່ ແລະ ຄວາມຮັບຜິດຊອບ ຂອງຜູ້ອຳນວຍໃຫຍ່

ຜູ້ອຳນວຍການໃຫຍ່ ໃນຖານະເປັນຕົວແທນ ຂອງ ບໍລິສັດ ເປັນຜູ້ປະສານງານລະຫວ່າງ ບໍລິສັດ, ສະພາຜູ້ອຳນວຍການ ແລະ ບຸກຄົນພາຍນອກ ແລະ ປະຕິບັດໜ້າທີ່ດຳເນີນກິດຈະການ ໃຫ້ເປັນໄປຕາມມະຕິກອງປະຊຸມສະພາຜູ້ອຳນວຍການ, ມະຕິກອງປະຊຸມຜູ້ຖືຮຸ້ນ, ກົດໝາຍ, ດຳລັດ ຂອງຄະນະກຳມະການຄຸ້ມຄອງຕະຫລາດຫລັກຊັບລາວ, ຂໍ້ບັງຄັບ ຂອງ ຕະຫຼາດຫລັກຊັບລາວ ແລະ ມະຕິກອງປະຊຸມຜູ້ຖືຮຸ້ນ.

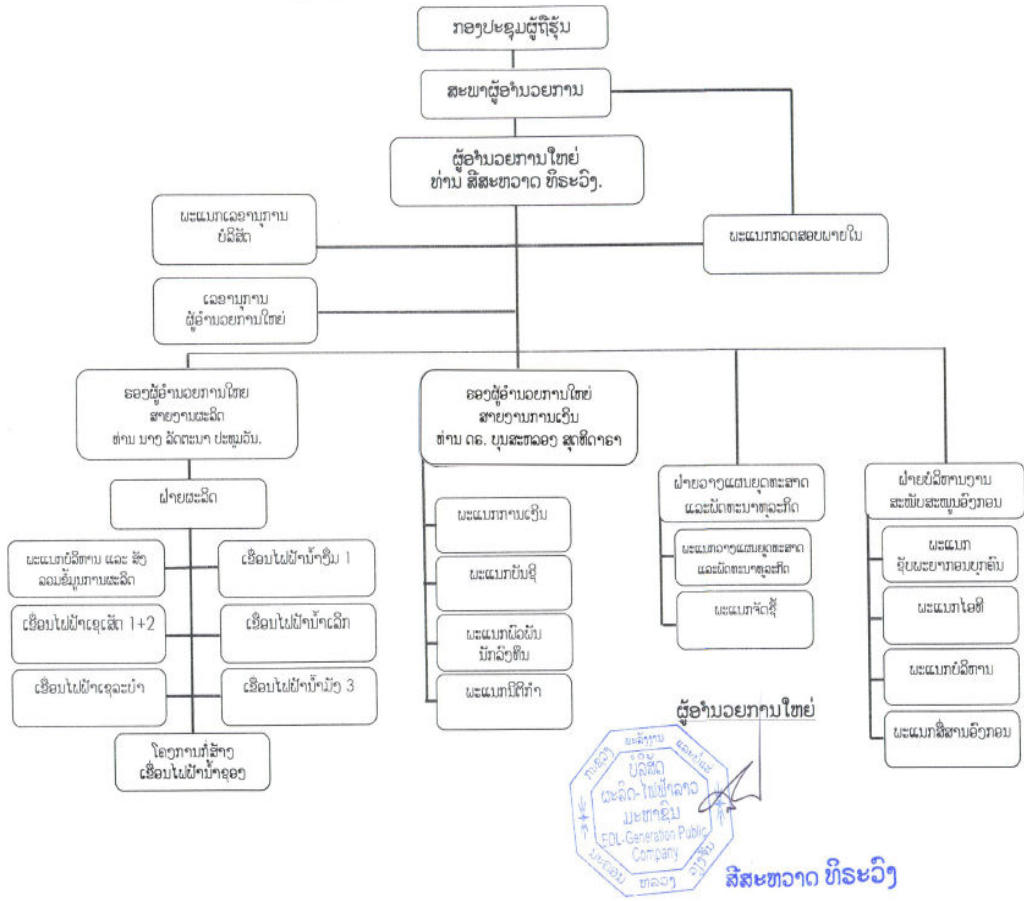
ໜ້າທີ່ ແລະ ຄວາມຮັບຜິດຊອບຜູ້ອຳນວຍການໃຫຍ່ ມີດັ່ງນີ້:

- 1) ພິຈາລະນາກ່ຽວກັບຊັບພະຍາກອນມະນຸດ ແລະ ແຜນພັດທະນາຜູ້ບໍລິຫານ, ພິຈາລະນາງົບປະມານຄ່າຕອບແທນຕ່າງໆຂອງອົງກອນ ເພື່ອນຳສະເໜີຕໍ່ສະພາຜູ້ອຳນວຍການ, ໂດຍອີງຕາມຜົນຂອງການປະຕິບັດງານ ເພື່ອກໍ່ໃຫ້ເກີດແຮງຈູງໃຈໃນການວ່າຈ້າງ ແລະ ຮັກສາບຸກຄະລາກອນ ທີ່ມີຄວາມຮູ້ຄວາມສາມາດສູງ, ປະຕິບັດຢ່າງມີຫຼັກການມີຂະບວນການທີ່ຊັດເຈນ ແລະ ໂປ່ງໃສ ຄວາມເໝາະສົມ ແລະ ເປັນປະໂຫຍດຕໍ່ອົງກອນໃນການວ່າຈ້າງ ຫລື ເລີກຈ້າງບຸກຄະລາກອນ ເພື່ອໃຫ້ ບໍລິສັດ ມີບຸກຄະລາກອນ ທີ່ມີຄວາມຮູ້ ຄວາມສາມາດທີ່ເໝາະສົມ.
- 2) ສ້າງ ແລະ ນຳສະເໜີນະໂຍບາຍທາງທຸລະກິດ ເປົ້າໝາຍແຜນການດຳເນີນງານຍຸດທະສາດທາງທຸລະກິດ ແລະ ງົບປະມານປະຈຳປີ ຂອງ ບໍລິສັດ ເພື່ອຂໍອະນຸມັດຕໍ່ສະພາຜູ້ອຳນວຍການບໍລິສັດ.
- 3) ຄວບຄຸມດູແລການດຳເນີນທຸລະກິດ ຂອງ ບໍລິສັດໃຫ້ເປັນໄປຕາມນະໂຍບາຍທາງທຸລະກິດ, ເປົ້າໝາຍແຜນການດຳເນີນງານ, ຍຸດທະສາດທາງທຸລະກິດ ແລະ ງົບປະມານທີ່ໄດ້ຮັບອະນຸມັດ ຈາກສະພາຜູ້ອຳນວຍການ.
- 4) ກຳນົດໂຄງສ້າງອົງກອນ ແລະ ອຳນາດການບໍລິຫານຈັດການໂດຍໃຫ້ຄວບຄຸມລາຍລະອຽດການຄັດເລືອກ ການຈັດຈ້າງ ການກຳນົດຜົນປະໂຫຍດຕອບແທນ ການໂຍກຍ້າຍ ການຝຶກອົບຮົມ ແລະ ການເລີກຈ້າງພະນັກງານບໍລິສັດ.
- 5) ອາດແຕ່ງຕັ້ງ ຫຼື ມອບໝາຍໃຫ້ບຸກຄົນໃດບຸກຄົນໜຶ່ງ ຫຼື ຫຼາຍຄົນປະຕິບັດວຽກງານໃດໜຶ່ງ ແທນຄະນະຜູ້ອຳນວຍການ ຕາມທີ່ເຫັນສົມຄວນໄດ້, ແຕ່ວ່າ ຄະນະຜູ້ອຳນວຍການສາມາດຍົກເລີກປ່ຽນແປງ ຫຼື ແກ້ໄຂອຳນາດນັ້ນໆໄດ້.
- 6) ມີອຳນາດພິຈາລະນາອະນຸມັດ ການໃຊ້ຈ່າຍໃນການດຳເນີນວຽກປົກກະຕິທຸລະກິດຂອງບໍລິສັດ ເຊັ່ນ: ການຈັດຊື້ຊັບສິນ, ການໃຊ້ຈ່າຍເງິນລົງທຶນ ທີ່ສຳຄັນ ເພື່ອຜົນປະໂຫຍດຂອງບໍລິສັດ ພາຍໃນຂອບເຂດວົງເງິນທີ່ກຳນົດ.
- 7) ປະຕິບັດໜ້າທີ່ອື່ນໆ ຕາມທີ່ໄດ້ຮັບມອບໝາຍຈາກສະພາຜູ້ອຳນວຍການບໍລິສັດ ການອະນຸມັດ ລາຍການຂອງຄະນະຜູ້ອຳນວຍການ ຈະບໍ່ລວມທັງການອະນຸມັດລາຍການທີ່ຄະນະອຳນວຍການ ຫຼື ບຸກຄົນທີ່ອາດມີຄວາມຂັດແຍ່ງ ມີສ່ວນໄດ້ສ່ວນເສຍ ຫຼື ອາດມີຄວາມຂັດແຍ່ງທາງດ້ານຜົນປະໂຫຍດໃນລັກສະນະອື່ນໆ ກັບບໍລິສັດ, ລວມທັງລາຍການທີ່ໄດ້ກຳນົດໃຫ້ ແຕ່ຕ້ອງຂໍຄຳເຫັນຈາກກອງປະຊຸມຜູ້ຖືຮຸ້ນໃນການເຮັດລາຍການທີ່ກ່ຽວຂ້ອງກັນ ແລະ ການໄດ້ມາ ຫຼື ຈຳໜ່າຍໄປ, ຊຶ່ງຊັບສິນທີ່ສຳຄັນ ຂອງ ບໍລິສັດ ເພື່ອໃຫ້ສອດຄ່ອງກັບຂໍ້ກຳນົດ ຂອງ ຕະຫຼາດຫຼັກຊັບ ແຫ່ງ ສ ປ ປ ລາວ ຫຼື ກົດໝາຍທີ່ກ່ຽວຂ້ອງກັບບໍລິສັດ.

- 8) ບໍລິຫານກິດຈະການຂອງບໍລິສັດ ໃຫ້ຖືກຕ້ອງຕາມທີ່ໄດ້ກຳນົດໄວ້ໃນສັນຍາສ້າງຕັ້ງ ບໍລິສັດ, ກົດລະບຽບຂອງບໍລິສັດ ແລະ ມະຕິກອງປະຊຸມຜູ້ຖືຮຸ້ນ.
- 9) ຄຸ້ມຄອງ ແລະ ນຳໃຊ້ທຶນຂອງບໍລິສັດ ຕາມວັດຖຸປະສົງ ແລະ ເປົ້າໝາຍທີ່ວາງໄວ້.
- 10) ຈັດວາງລະບົບບັນຊີ ປົກປັກຮັກສາ ແລະ ເກັບມ້ຽນເອກະສານທັງໝົດຂອງບໍລິສັດ.
- 11) ໃຫ້ຄວາມຮ່ວມມືແກ່ຜູ້ກວດສອບໃນການອະທິບາຍກ່ຽວກັບທີ່ມາ ແລະ ຄວາມຖືກຕ້ອງຂອງຕົວເລກ, ຂໍ້ມູນທີ່ປະກົດໃນໃບສະຫຼຸບຊັບສົມບັດ ກ່ອນນຳສະເໜີກອງປະຊຸມຜູ້ຖືຮຸ້ນເພື່ອຮັບຮອງ.
- 12) ສົ່ງສຳເນົາໃບສະຫຼຸບຊັບສົມບັດໃຫ້ຜູ້ຖືຮຸ້ນ ແລະ ຕ້ອງສຳເນົາຈຳນວນໜຶ່ງໄວ້ ເພື່ອກວດສອບເບິ່ງເມື່ອຕ້ອງການ.
- 13) ຈັດແບ່ງຜົນກຳໄລໃຫ້ຖືກຕ້ອງ ແລະ ເໝາະສົມ.
- 14) ຄຸ້ມຄອງ ແລະ ນຳໃຊ້ພະນັກງານ ຫຼື ກຳມະກອນຂອງບໍລິສັດ.
- 15) ແຈ້ງໃຫ້ບໍລິສັດຊາບກ່ຽວກັບຜົນປະໂຫຍດທີ່ຕົນມີ ບໍ່ວ່າທາງກົງ ຫຼື ທາງອ້ອມ ໃນສັນຍາຕ່າງໆຂອງບໍລິສັດ ຫຼື ການຖືຮຸ້ນເພີ່ມ ຫຼື ຫຼຸດຮຸ້ນຂອງຕົນໃນບໍລິສັດ ຫຼື ບໍລິສັດໃນກຸ່ມທີ່ເກີດຂຶ້ນໃນລະຫວ່າງປີການບັນຊີ.

ຮອງຜູ້ອຳນວຍການໃຫຍ່ ເປັນຜູ້ບໍລິຫານຈັດການວຽກງານບາງດ້ານຕາມການມອບໝາຍຂອງຜູ້ອຳນວຍການໃຫຍ່ ແລະ ປະຕິບັດໜ້າທີ່ແທນຜູ້ອຳນວຍການໃຫຍ່ຕາມການມອບໝາຍ.

4.3 ໂຄງຮ່າງການຈັດຕັ້ງ ຂອງບໍລິສັດ (ຈຳນວນພົນ ແລະ ພາລະບົດບາດ ຂອງ ແຕ່ລະຝ່າຍ ແລະ ພະ ແນກຕ່າງໆ)



■ ຈຳນວນພົນ

ປັດຈຸບັນ ບໍລິສັດ ຜະລິດ-ໄຟຟ້າລາວ ມະຫາຊົນ ປະກອບດ້ວຍ 3 ຝ່າຍ, 13 ພະແນກ ແລະ 6 ເຮືອນ ລວມຈຳນວນພົນທັງໝົດມີ 443 ຄົນ, ຊາຍ 371 , ຍິງ 72.

5. ພາລະບົດບາດ ແລະ ໜ້າທີ່ຂອງແຕ່ລະຝ່າຍ

5.1. ຝ່າຍວາງແຜນຍຸດທະສາດ ແລະ ພັດທະນາທຸລະກິດ

ມີໜ້າທີ່ໃນການກຳນົດຍຸດທະສາດ ຂອງບໍລິສັດ ແລະ ບໍລິຫານການວິເຄາະ ເພື່ອ ພັດທະນາໂອກາດທາງທຸລະກິດ ລວມທັງບໍລິຫານຄວາມສຳພັນກັບຮຸ້ນສ່ວນທາງທຸລະກິດໃນ ໂຄງການຮ່ວມລົງທຶນກັບລູກຄ້າ ແລະ ບໍລິຫານການຈັດຊື້-ຈັດຫາ ວັດຖຸອຸປະກອນ ແລະ ບໍລິການໃຫ້ເປັນໄປຕາມລະບົບ ແລະ ຂັ້ນຕອນໄດ້ຢ່າງມີປະສິດທິພາບ.

5.1.1. ພະແນກວາງແຜນຍຸດທະສາດ ແລະ ພັດທະນາທຸລະກິດ

ກຳນົດແຜນຍຸດທະສາດ ຂອງ ບໍລິສັດວິເຄາະ ແລະ ພັດທະນາໂອກາດທາງ ທຸລະກິດລວມທັງບໍລິຫານ ຄວາມສຳພັນ ກັບ ຮຸ້ນສ່ວນທາງທຸລະກິດໃນໂຄງການຮ່ວມລົງທຶນ ກັບ ລູກຄ້າວິເຄາະສະພາບຕະຫລາດຂອງອຸດສາຫະກຳໄຟຟ້າ ແລະ ແນວໂນ້ມຂອງທຸລະກິດທັງພາຍໃນປະເທດ ແລະ ຕ່າງປະເທດ.

ວິເຄາະສະພາບການແຂ່ງຂັນໃນຕະຫລາດ ລວມທັງຜູ້ຜະລິດໄຟຟ້າລາຍອື່ນໆ ເພື່ອຊອກຫາໂອກາດທາງທຸລະກິດສຳຫລັບການສ້າງລາຍໄດ້ຈາກການຜະລິດໄຟຟ້າ.

ກຳນົດຍຸດທະສາດ ແລະ ພັດທະນາແຜນງານການຜະລິດໄຟຟ້າຂອງບໍລິສັດສ້າງຄວາມສຳພັນ ແລະ ບໍລິຫານຄວາມສຳພັນ ທາງທຸລະກິດກັບລູກຄ້າ ໃນປະຈຸບັນ ແລະ ລູກຄ້າໃໝ່ ລວມທັງຮຸ້ນສ່ວນທາງທຸລະກິດອື່ນໆ.

ພັດທະນາໂອກາດທາງທຸລະກິດ ເພື່ອສ້າງລາຍໄດ້ໃຫ້ກັບບໍລິສັດ ໄດ້ແກ່ໂຄງການການຜະລິດໄຟຟ້າແຫ່ງໃໝ່, ໂຄງການຮ່ວມລົງທຶນໃໝ່, ສັນຍາບຳລຸງ ແລະ ຮັກສາເຂື່ອນໄຟຟ້າ, ສັນຍາການບໍລິຫານໂຄງການກໍ່ສ້າງເຂື່ອນ, ເຮັດສັນຍາການຊື້ຂາຍໄຟຟ້າສະບັບໃໝ່ເປັນຕົ້ນ, ສ້າງສາຍສຳພັນກັບຮຸ້ນສ່ວນໃນໂຄງການຮ່ວມການລົງທຶນ ປະສານງານກັບໜ່ວຍງານ ຫລື ພະແນກອື່ນໆ ເພື່ອໃຫ້ແຜນວຽກສອດຄ່ອງກັບທິດທາງຂອງບໍລິສັດ ແລະ ໜ້າວຽກອື່ນໆຕາມການມອບໝາຍ ຂອງ ຫົວໜ້າແຕ່ລະຂັ້ນ.

5.1.2. ພະແນກຈັດຊື້

ກຳນົດວິທີທາງ ແລະ ນະໂຍບາຍການຈັດຫາ ລວມທັງຕິດຕາມ ໃຫ້ມີການປະຕິບັດຕາມໜ້າວຽກອື່ນໆ ຕາມການມອບໝາຍ ຂອງຫົວໜ້າແຕ່ລະຂັ້ນ ບໍລິຫານການ ຈັດຊື້ ຈັດຫາຜະລິດຕະພັນ ຫລື ບໍລິການຕາມຄວາມຕ້ອງການທີ່ໄດ້ຮັບອະນຸມັດ ຕາມແຜນງານ ແລະ ໄດ້ລາຄາທີ່ເໝາະສົມ ລວມທັງການເຈລະຈາລາຄາ ແລະ ເງື່ອນໄຂໃນສັນຍາທີ່ເໝາະສົມ

5.2. ຝ່າຍບໍລິຫານງານສະໜັບສະໜູນອົງກອນ

ມີໜ້າທີ່ ບໍລິຫານ ແລະ ພັດທະນາ ວຽກງານບໍລິຫານ ໃຫ້ເປັນໄປຢ່າງມີລະບົບ ແລະ ມີປະສິດທິພາບ, ກຳນົດນະໂຍບາຍ, ກົດລະບຽບ ແລະ ແຜນວຽກລວມທັງຕິດຕາມ ການ ບໍລິຫານຊັບພະຍາກອນບຸກຄົນ ແລະ ພັດທະນາຊັບພະຍາກອນບຸກຄົນໃຫ້ສອດຄ່ອງກັບແນວທາງ ແລະ ນະໂຍບາຍທາງທຸລະກິດ ໃຫ້ເປັນໄປຕາມແຜນງານທີ່ວາງໄວ້, ບໍລິຫານງານ

ບໍລິການທາງດ້ານໄອທີ ແລະ ສະເໜີແນວທາງການພັດທະນາລະບົບໄອທີ ໃຫ້ຕອບສະໜອງ ກັບຄວາມຕ້ອງການທາງທຸລະກິດ, ກຳນົດນະໂຍບາຍ, ລະບຽບການບໍລິ ທານສຳນັກງານ ແລະ ຕິດຕາມເບິ່ງແຍງວຽກການບໍລິຫານໃຫ້ເປັນໄປຢ່າງຖືກຕ້ອງຕາມ ຂັ້ນຕອນ ແລະ ມີ ປະສິດທິຜົນ, ກຳກັບເບິ່ງແຍງ ແລະ ຕິດຕາມການດຳເນີນງານ ສື່ສານອົງກອນ ເພື່ອສົ່ງເສີມ ໃຫ້ບໍລິສັດ ຂອງອົງກອນທີ່ດີ ຕໍ່ສາທາລະນະ, ສົມວນຊົນ ແລະ ຊຸມຊົນຕ່າງໆ ປະສານງານ ກັບຝ່າຍ ແລະ ພະແນກອື່ນໆ ເພື່ອໃຫ້ການບໍລິຫານງານສະໜັບສະໜູນອົງກອນໃຫ້ສອດ ຄ່ອງກັບການດຳເນີນທາງທຸລະກິດ ແລະ ໜ້າວຽກອື່ນໆ ຕາມການມອບໝາຍຂອງຂັ້ນເທິງ.

5.2.1. ພະແນກຊັບພະຍາກອນບຸກຄົນ

ກຳນົດ ແລະ ກຳກັບເບິ່ງແຍງດ້ານ ນະໂຍບາຍ ແລະ ການດຳເນີນງານທາງດ້ານ ບຸກຄະລາກອນ ລວມທັງກຳນົດກົດເກນ ແລະ ເງື່ອນໄຂການວ່າຈ້າງລວມທັງກຳນົດນະໂຍ ບາຍຄ່າຕອບແທນ ແລະ ຜົນປະໂຫຍດ.

ບໍລິຫານງານທາງດ້ານການບໍລິຫານ ແລະ ພັດທະນາບຸກຄະລາກອນ ເຊິ່ງໄດ້ແກ່ ການເຮັດບັນຊີເງິນເດືອນ ແລະ ຄັດເລືອກບຸກຄະລາກອນ ແລະ ກຳກັບເບິ່ງແຍງລະບົບການ ປະເມີນຜົນງານການພັດທະນາ ແລະ ການຝຶກອົບຮົມຂອງບຸກຄະລາກອນ ແລະ ວາງແຜນ ພັດທະນາອາຊີບ ຂອງ ບຸກຄະລາກອນ ແລະ ໜ້າວຽກອື່ນໆຕາມການມອບໝາຍ ຂອງ ຂັ້ນ ເທິງ.

5.2.2 ພະແນກໄອທີ

ພັດທະນາ ແລະ ກຳກັບເບິ່ງແຍງ ນະໂຍບາຍທາງເຕັກໂນໂລຢີ ແລະ ກິນລະຍຸດ ເພື່ອຕອບສະໜອງໃຫ້ຕາມຄວາມຕ້ອງການທາງທຸລະກິດ ຕິດຕາມລະບົບຄວາມປອດໄພ ຂອງລະບົບເຕັກໂນໂລຢີ ເພື່ອໃຫ້ເອກະສານທີ່ເປັນຄວາມລັບ ມີຄວາມປອດໄພ ແລະ ເປັນ ໄປຕາມຂໍ້ກຳນົດທາງກົດໝາຍ ແລະ ນະໂຍບາຍຂອງຄະນະກຳມະການຕະຫລາດຫລັກຊັບ.

ກຳນົດ ແລະ ປັບປຸງພັດທະນາລະບົບການດຳເນີນງານຂອງເຄືອຂ່າຍ ແລະ ໂປຼແກຼມ ຕ່າງໆ ລວມທັງສ້າງ ແລະ ປະສານງານການຕິດຕັ້ງລະບົບໃໝ່ ຫລື ການພັດທະນາລະບົບ ເດີມ ໃຫ້ເປັນໄປຕາມແຜນງານ ແລະ ທັນເວລາ ສ້າງແຜນການກູ້ ແລະ ແຜນການດຳເນີນ ງານກໍລະນີເກີດເຫດສຸກເສີນ ເພື່ອຕອບສະໜອງໃນການດຳເນີນງານ ທາງທຸລະກິດ ໃຫ້ເປັນ ໄປຢ່າງຮຽບຮ້ອຍແລະ ໜ້າວຽກອື່ນໆຕາມການມອບໝາຍຂອງຫົວໜ້າແຕ່ລະຂັ້ນ.

5.2.3 ພະແນກບໍລິຫານສຳນັກງານ

ບໍລິຫານການຈັດຊື້ ຈັດຫາຊັບສິນ, ເຄື່ອງໃຊ້ອຸປະກອນສຳນັກງານ ແລະ ບໍລິການ ລວມທັງບໍລິຫານຄ່າໃຊ້ຈ່າຍສ່ວນກາງຂອງບໍລິສັດ, ເປັນຜູ້ຕາງໜ້າຂອງບໍລິສັດປະສານງານ ແລະ ຮັບຮອງບັນດາແຂກ ແລະ ລູກຄ້າ, ບໍລິຫານ ແລະ ບຳລຸງຮັກສາອາຄານສຳນັກງານ ແລະ ຊັບສິນຂອງບໍລິສັດ.

5.2.4 ພະແນກສື່ສານອົງກອນ

ວາງແຜນກິນລະຍຸດ ໃນການສື່ສານ ແລະ ບໍລິຫານການສື່ສານທັງພາຍໃນ ແລະ ພາຍນອກອົງກອນ ບໍລິຫານງານປະຊາສຳພັນ ແລະ ຮັກສາຄວາມສຳພັນກັບບໍລິສັດພາຍ ນອກ ເອກະຊົນ ບໍລິສັດອື່ນໆ, ສົ່ງມວນຊົນ ແລະ ຊຸມຊົນ.

ຕອບສະໜອງໄດ້ ຕາມການນຳສະເໜີຂອງບໍລິສັດ ຊ່ວຍການຕິດຕໍ່ຕອບບັນຫາ ຕ່າງໆຈາກພາຍນອກບໍລິສັດ ລວມທັງບໍລິຫານຂໍ້ມູນຂອງເວັບໄຊ ຂອງ ບໍລິສັດໃຫ້ຖືກຕ້ອງ ແລະ ທັນສະໄຫມ.

5.3. ຝ່າຍຜະລິດ

ມີພາລະບົດບາດ ແລະ ໜ້າທີ່ ອັນສຳຄັນ ໃນການບໍລິຫານການດຳເນີນງານການ ຜະລິດໄຟຟ້າ ແລະ ການບຳລຸງຮັກສາ ເຂື່ອນ ແລະ ເຮືອນຈັກໄຟຟ້າ ຢ່າງມີປະສິດທິພາບ, ຕິດຕາມການເຮັດວຽກຂອງເຮືອນຈັກໄຟຟ້າໃຫ້ເຮັດວຽກຢ່າງມີປະສິດທິພາບ ແລະ ຕົ້ນທຶນທີ່ ເໝາະສົມ ເຮັດໃຫ້ການຜະລິດໄຟຟ້າໃຫ້ໄດ້ຕາມເປົ້າໝາຍທີ່ກຳນົດໄວ້ ໄດ້ແກ່ເປົ້າໝາຍ ທາງດ້ານການຜະລິດ, ຄຸນນະພາບ, ຕົ້ນທຶນ, ການເງິນເປັນຕົ້ນ.

ຮັກສານະໂຍບາຍ ແລະ ການສ້ອມແປງບຳລຸງຮັກສາເຮືອນຈັກໄຟຟ້າ ແລະ ອຸປະ ກອນຕ່າງໆ ເພື່ອສາມາດຮັກສາໃຫ້ມີອາຍຸການໃຊ້ງານທີ່ເໝາະສົມ ແລະ ເຮັດໃຫ້ວຽກງານ ຜະລິດໄຟຟ້າມີປະສິດທິພາບ.

ກວດກາ ແລະ ເບິ່ງແຍງວຽກງານ ການຜະລິດໄຟຟ້າໃຫ້ສອດຄ່ອງກັບກົດໝາຍ ແລະ ລະບຽບຂໍ້ບັງຄັບຂອງບໍລິສັດ ເຊັ່ນ: ດ້ານເຕັກນິກຄວາມປອດໄພ, ດ້ານສິ່ງແວດລ້ອມ ແລະ ອື່ນໆ.

ສະໜັບສະໜູນເຮັດວຽກ ໃຫ້ເກີດການປັບປຸງການເຮັດວຽກ ແລະ ລະບົບການເຮັດ ວຽກ ເພື່ອເຮັດໃຫ້ມີປະສິດທິພາບໃຫ້ຫຼາຍຂຶ້ນ, ປະສານງານ ຫລື ໃຫ້ຄວາມຊ່ວຍເຫຼືອກັບ ຝ່າຍ ຫລື ພະແນກການອື່ນໆ ເພື່ອໃຫ້ການດຳເນີນງານ ຂອງ ບໍລິສັດ ໄປໃນທິດທາງດຽວ

ກັນ, ກຳນົດເປົ້າໝາຍ ແລະ ວາງແຜນການເຮັດວຽກໄລຍະສັ້ນ ແລະ ໄລຍະຍາວ ຂອງຝ່າຍ ຜະລິດໄຟຟ້າ ເພື່ອຕອບສະໜອງ ໃຫ້ໄດ້ຕາມເປົ້າໝາຍ ຂອງ ບໍລິສັດ ແລະ ໜ້າວຽກອື່ນໆ ຕາມການມອບໝາຍ ຂອງ ຂັ້ນເທິງ.

5.3.1 ພະແນກບໍລິຫານ ແລະ ສັງລວມຂໍ້ມູນການຜະລິດ

ຕິດຕາມການເຮັດວຽກ ແລະ ການສ້ອມແປງບຳລຸງຮັກສາເຮືອນຈັກໄຟຟ້າ ແລະ ອຸປະກອນຕ່າງໆ ພາຍໃຕ້ສັນຍາການເຮັດວຽກ ແລະ ສ້ອມແປງບຳລຸງຮັກສາ ໃຫ້ໄດ້ຕາມ ເປົ້າໝາຍ ຫລື ຂໍ້ກຳນົດທີ່ກຳນົດໄວ້ ແລະ ຕິດຕາມວຽກງານບໍລິຫານ ຂອງເຂື່ອນ.

ຕິດຕາມ ແລະ ສະຫຼຸບສັງລວມ ວິໃຈ ວຽກງານການຜະລິດ ແລະ ການບໍລິຫານນັ້ນ ຂອງແຕ່ລະເຂື່ອນ ພ້ອມທັງເກັບກຳບັນທຶກຂໍ້ມູນ ແລະ ປະຕິບັດໜ້າວຽກອື່ນໆ ຕາມການ ມອບໝາຍຂອງຂັ້ນເທິງ.

5.4 ສາຍການເງິນ

- ບໍລິຫານການວາງແຜນການເງິນ ແລະ ງົບປະມານ
- ບໍລິຫານການຈັດຫາແຫຼ່ງເງິນທຶນ ແລະ ການເງິນທຶນໄດ້ຢ່າງມີປະສິດທິພາບ
- ບໍລິຫານການລົງທຶນ ແລະ ຄວາມສ່ຽງທາງດ້ານທຸລະກິດ
- ກຳນົດຂະບວນການດຳເນີນງານ ແລະ ນະໂຍບາຍທາງດ້ານບັນຊີ ແລະ ການເງິນ ໃຫ້ມີປະ ສິດທິພາບ
- ບໍລິຫານການດຳເນີນງານທາງດ້ານບັນຊີໃຫ້ໄດ້ມາດຕະຖານ, ມີປະສິດທິພາບ ແລະ ສອດ ຄ່ອງກັບລະບຽບກົດໝາຍ
- ຈັດຫາຂໍ້ມູນ ເພື່ອຊ່ວຍໃນການຕັດສິນໃຈທາງດ້ານການເງິນ
- ເຮັດບົດລາຍງານການເງິນ ແລະ ງົບປະມານການເງິນໃຫ້ສອດຄ່ອງກັບລະບຽບກົດໝາຍ
- ບໍລິຫານການເປີດເຜີຍຂໍ້ມູນ ແລະ ລາຍງານຂອງບໍລິສັດໃຫ້ມີຄວາມໂປ່ງໃສ, ຖືກຕ້ອງ ແລະ ສອດຄ່ອງກັບລະບຽບກົດໝາຍ
- ພັດທະນາ ແລະ ບໍລິຫານຄວາມສຳພັນ ແລະ ສື່ສານກັບນັກລົງທຶນ ແລະ ເປັນສື່ກາງທາງ ດ້ານການລົງທຶນ
- ກວດກາສັນຍາທີ່ເຮັດກັບໜ່ວຍງານພາຍນອກ ເຊັ່ນ: ສັນຍາສຳປະທານ, ສັນຍາຮ່ວມຮຸ້ນ, ສັນຍາຊື້ຂາຍໄຟຟ້າ, ສັນຍາເຊົ່າທີ່ດິນ ແລະ ສັນຍາອື່ນໆ ເພື່ອໃຫ້ເປັນໄປຕາມລະບຽບກົດ ໝາຍ
- ປະສານງານກັບທີ່ປຶກສາກົດໝາຍເພື່ອຮັກສາຜົນປະໂຫຍດຂອງບໍລິສັດ

5.4.1. ພະແນກການເງິນ

- ສ້າງແຜນທາງດ້ານການເງິນ ແລະ ການຄາດຄະເນທາງດ້ານການເງິນ ເພື່ອສະໜັບສະໜູນແຜນວຽກທຸລະກິດ.
- ສ້າງ ແລະ ຕິດຕາມງົບປະມານ.
- ພັດທະນາ ແລະ ດູແລແນວທາງການກຳນົດງົບປະມານ ແລະ ແຜນການເງິນ.
- ວິເຄາະ, ປະເມີນ ແລະ ສະເໜີກົນລະຍຸດທາງດ້ານການເງິນ ແລະ ການລົງທຶນພັດທະນາ ແລະ ວິເຄາະຂໍ້ມູນທາງດ້ານການເງິນ ເພື່ອປະເມີນທຸລະກິດ ແລະ ການເງິນ ຂອງ ບໍລິສັດ.

5.4.2. ພະແນກບັນຊີ

- ກຳນົດ ແລະ ດູແລທາງດ້ານນະໂຍບາຍ ລະບຽບກົດໝາຍ ຂະບວນການທາງດ້ານການເງິນ ແລະ ການບັນຊີ.
- ບໍລິຫານດຳເນີນງານທາງດ້ານບັນຊີຄື: ບັນຊີທົ່ວໄປ, ບັນຊີລາຍຮັບ-ລາຍຈ່າຍ ແລະ ເງິນສົດ ຍ່ອຍ ຂອງ ສຳນັກງານໃຫຍ່ ແລະ ບັນຊີເງິນເດືອນຂອງສຳນັກງານໃຫຍ່.
- ສ້າງ ແລະ ວິເຄາະງົບປະມານການເງິນ ແລະ ບໍລິຫານການເຮັດລາຍງານບັນຊີຕາມລະບຽບກົດໝາຍ ແລະ ຂໍ້ກຳນົດທີ່ກ່ຽວຂ້ອງ.
- ບໍລິຫານດ້ານບັນຊີຂອງຊັບສິມບັດຄົງທີ່, ບັນຊີສາງ ແລະ ໂຄງການຕ່າງໆ.

5.4.3. ພະແນກພົວພັນນັກລົງທຶນ

- ບໍລິຫານການເປີດເຜີຍຂໍ້ມູນ ແລະ ລາຍງານຂອງບໍລິສັດໃຫ້ມີຄວາມໂປ່ງໃສ, ຖືກຕ້ອງ ແລະ ສອດຄ່ອງກັບລະບຽບກົດໝາຍ
- ພັດທະນາ ແລະ ບໍລິຫານຄວາມສຳພັນ ແລະ ການສື່ສານກັບນັກລົງທຶນ ລະບຽບທາງດ້ານການເງິນ ສີ່ ແລະ ຊຸມຊົນທາງດ້ານການເງິນ.
- ບໍລິຫານການເປີດເຜີຍລາຍງານປະຈຳປີ ແລະ ປະຈຳໄຕມາດຂອງບໍລິສັດ
- ບໍລິຫານການພົວພັນກັບນັກລົງທຶນ, ພະນັກງານ, ສີ່ ແລະ ຊຸມຊົນທາງດ້ານການເງິນ ໃນຍາມສຸກເສີນ ຫຼື ກໍລະນີພິເສດຫາກຈຳເປັນ.

5.4.4 ພະແນກນິຕິກຳ

- ທົບທວນ ແລະ ກວດກາສັນຍາທີ່ເຮັດກັບໜ່ວຍງານພາຍນອກ ເຊັ່ນ: ສັນຍາສຳປະທານ, ສັນຍາຮ່ວມຮຸ້ນ, ສັນຍາຊື້-ຂາຍໄຟຟ້າ, ສັນຍາບໍລິການບຳລຸງ ແລະ ຮັກສາໂຄງການເຂື່ອນ, ສັນຍາຈັດຊື້-ຈັດຫາ ແລະ ສັນຍາອື່ນໆ ລວມທັງປະສານງານກັບທີ່ປຶກສາກົດໝາຍ (ກໍລະນີ

ຈ້າງພາຍນອກ) ເພື່ອໃຫ້ຖືກຕ້ອງແລະເປັນໄປຕາມລະບຽບກົດໝາຍ ເພື່ອຮັກສາຜົນປະໂຫຍດຂອງບໍລິສັດ.

- ປະສານງານ ແລະ ໃຫ້ຄຳແນະນຳກັບຝ່າຍ ຫຼື ພະແນກອື່ນໆ
- ສຶກສາ ແລະ ສະເໜີແນະນຳແນວທາງອັນເໝາະສົມ ກ່ຽວກັບປະເດັນທີ່ພົວພັນ ກັບບັນຫາຕ່າງໆ ທາງດ້ານກົດໝາຍ.

6. ພະແນກເລຂານຸການບໍລິສັດ

ປະຕິບັດວຽກ ແລະ ກຳກັບຮັກສາເອກະສານ ໃຫ້ບໍລິສັດດຳເນີນການໂດຍສອດຄ່ອງກັບຫນ້າທີ່ຕາມກົດລະບຽບຂໍ້ບັງຄັບ ຕໍ່ ຜູ້ຖືຮຸ້ນ ແລະ ຫນ່ວຍງານກຳກັບຮັກສາລວມທັງຮັກສາເອກະສານທີ່ສຳຄັນ ແລະ ໃບທະບຽນຂອງບໍລິສັດ

ບໍລິຫານ ແລະ ຮັກສາໃບທະບຽນ ຕາມລະບຽບກົດໝາຍ ແລະ ຂໍ້ບັງຄັບກັບບໍລິສັດ ມະຫາຊົນ ແລະ ບໍລິສັດຈຳກັດ ລວມທັງທະບຽນຂອງຜູ້ຖືຮຸ້ນ, ຜູ້ຖືຮຸ້ນໃຫຍ່ ລວມທັງສະພາຜູ້ອຳນວຍການບໍລິສັດ

ບໍລິຫານຈັດການ ແລະ ສະຫລຸບລາຍງານການປະຊຸມ ຕາມກົດລະບຽບຂໍ້ບັງຄັບລວມທັງການປະຊຸມຜູ້ຖືຮຸ້ນ ການປະຊຸມທົ່ວໄປ ການປະຊຸມສະເພາະການ ແລະ ການປະຊຸມສະພາຜູ້ອຳນວຍການບໍລິສັດ.

ບໍລິຫານ ແລະ ຈັດກອງປະຊຸມຂອງຜູ້ອຳນວຍການໃຫຍ່ ແລະ ຜູ້ຖືຮຸ້ນເພື່ອໃຫ້ໝັ້ນໃຈວ່າ ການປະຊຸມມີການດຳເນີນງານຢ່າງສອດຄ່ອງກັບກົດລະບຽບຂໍ້ບັງຄັບ, ເບິ່ງແຍງການໃຊ້ກາຈ້າງຂອງບໍລິສັດ.

ກວດກາ ແລະ ຄຸ້ມຄອງເບິ່ງແຍງໃຫ້ການສົ່ງຂໍ້ມູນການຊຳລະ ແລະ ພາສີອາກອນຖືກຕ້ອງຕາມລະບຽບຂໍ້ບັງຄັບຂອງກົດໝາຍ ບໍລິສັດຈຳກັດ ແລະ ບໍລິສັດມະຫາຊົນ.

ບໍລິຫານການຕິດຕໍ່ສື່ສານກັບຜູ້ອຳນວຍການໃຫຍ່ ແລະ ການສົ່ງຂໍ້ມູນທີ່ກ່ຽວຂ້ອງກັບການຈົດທະບຽນ ຂອງ ບໍລິສັດ ເຊັ່ນ: ການປ່ຽນແປງຂອງຄະນະຜູ້ບໍລິຫານ ແລະ ປະຕິບັດວຽກອື່ນໆ ຕາມທີ່ຖືກມອບໝາຍຈາກຂັ້ນເທິງ.

▪ ເລຂານຸການຜູ້ອຳນວຍການໃຫຍ່

ຈັດການ ແລະ ປະສານງານຕາມການນັດໝາຍ ການປະຊຸມ ແລະ ການເຄື່ອນໄຫວຂອງເອກະສານ, ຈົດໝາຍ, ອີເມວ ແລະ ການສື່ສານຕ່າງໆ ໃຫ້ກັບຄະນະຜູ້ອຳນວຍການ ທັງເກັບກຳລາຍງານເອກະສານ ແລະ ສະຫຼຸບການປະຊຸມໄດ້ຢ່າງມີປະສິດທິພາບ ແລະ ຖືກຕ້ອງ.

7. ພະແນກກວດສອບພາຍໃນ

ຕິດຕາມແຜນການດຳເນີນງານ ທີ່ໄດ້ຮັບການເຫັນດີຈາກຄະນະກຳມະການ ເພື່ອຫຼຸດຜ່ອນຄວາມສ່ຽງ ຈາກບັນຫາໃນການບໍລິຫານງານ ຂອງ ບໍລິສັດ ທີ່ໄດ້ມີການວິເຄາະ ແລະ ລາຍງານໄວ້.

ປະເມີນຜົນການດຳເນີນງານ ຂອງ ບໍລິສັດ ເຮັດລາຍງານສະເໜີ ຊີ້ນຳແນວທາງການປັບປຸງພັດທະນາບໍລິສັດ ແລະ ນຳສະເໜີຜົນດັ່ງກ່າວໃຫ້ກັບປະທານສະພາຜູ້ອຳນວຍການ.

ປະສານງານກັບຄະນະຜູ້ອຳນວຍການ ແລະ ຄະນະກຳມະການກວດສອບພາຍໃນ ເພື່ອລາຍງານ ແລະ ດຳເນີນການ ຕາມຄຳແນະນຳ ຂອງຄະນະກຳມະການ ໃຫ້ເປັນໄປຕາມນະໂຍບາຍ ຫຼັກການ ແລະ ຂະບວນການດຳເນີນງານຂອງບໍລິສັດ, ວາງແຜນ ແລະ ກຳນົດລະບຽບການກວດສອບ ວິທີການ ແລະ ຂະບວນການດຳເນີນການ ລວມທັງດຳເນີນການກວດສອບພາຍໃນບໍລິສັດ.

8. ບົດລາຍງານການເງິນ

ບໍລິສັດຜະລິດ-ໄຟຟ້າລາວ ມະຫາຊົນ ແມ່ນ ບໍລິສັດ ມະຫາຊົນ ແລະ ທີ່ຖືກສ້າງຕັ້ງຂຶ້ນ ແລະ ຄຸ້ມຄອງພາຍໄຕ້ກົດໝາຍ ຂອງ ສາທາລະນະລັດ ປະຊາທິປະໄຕ ປະຊາຊົນລາວ ຊຶ່ງໄດ້ຖືກສ້າງຕັ້ງຂຶ້ນ ແລະ ຈົດທະບຽນ ໃນວັນທີ 15 ທັນວາ 2010 (ວັນສ້າງຕັ້ງບໍລິສັດ). ຜ່ານການດຳເນີນທຸລະກິດໃນປີ 2010 (16 ທັນວາ 2010 - 31 ທັນວາ 2010), ບົດລາຍງານການເງິນສະບັບນີ້ ໄດ້ຖືກ ສ້າງຂຶ້ນ ແລະ ຮັບອະນຸມັດຈາກຜູ້ບໍລິຫານ ຂອງ ບໍລິສັດຜະລິດ-ໄຟຟ້າລາວ ມະຫາຊົນ ໃນວັນທີ 7 ເມສາ 2011 ໂດຍຜ່ານການກວດ ສອບ ຈາກຜູ້ກວດສອບອິດສະຫຼະ, ບໍລິສັດ ປຣາຍວໍເຕີເຮົາກູເປີ ລາວ (Price waterhouse Cooper (Lao)) , ດັ່ງລາຍລະອຽດລຸ່ມນີ້ :

1. ບົດລາຍງານຂອງຜູ້ກວດສອບພາຍນອກ

ເຖິງສະພາຜູ້ອຳນວຍການ ແລະ ຜູ້ຖືຮຸ້ນ ບໍລິສັດ ຜະລິດ-ໄຟຟ້າລາວ ມະຫາຊົນ.

ພວກເຮົາໄດ້ຮັບທຳການກວດສອບບົດລາຍງານການເງິນ ຂອງບໍລິສັດຜະລິດ-ໄຟຟ້າລາວ ມະຫາຊົນ “ຕໍ່ໄປນີ້ເອີ້ນວ່າ ບໍລິສັດ”, ເຊິ່ງປະກອບດ້ວຍໃບສະຫຼຸບຊັບສິມບັດ ນະວັນທີ 31

ທັນວາ 2010 ແລະ ໃບລາຍງານຜົນໄດ້ຮັບ, ບົດລາຍງານການປ່ຽນແປງທຶນ ແລະ ບົດລາຍງານ ກະແສເງິນສົດໃນຊ່ວງໄລຍະເວລາແຕ່ ວັນທີ 16 ທັນວາ 2010 ຫາ 31 ທັນວາ 2010, ແລະ ການສັງລວມຫຍໍ້ກ່ຽວກັບນະໂຍບາຍທາງບັນຊີທີ່ສໍາຄັນ ແລະ ບົດຄວາມ ຄໍາອະທິບາຍອື່ນໆທີ່ກ່ຽວຂ້ອງ(ທັງຫມົດນີ້ ເອີ້ນວ່າ“ບົດລາຍງານການເງິນ”). ການກະກຽມ ບົດລາຍງານ ການເງິນສະບັບນີ້ໄດ້ປະຕິບັດຕາມຂັ້ນຕອນແລະຫຼັກການ ຕາມທີ່ລະບຸໄວ້ໃນ ຫມາຍເຫດທີ 2.

ຄວາມຮັບຜິດຊອບຂອງຄະນະຜູ້ບໍລິຫານຕໍ່ກັບບົດລາຍງານການເງິນ.

ຄະນະຜູ້ບໍລິຫານແມ່ນມີຄວາມຮັບຜິດຊອບໃນການກະກຽມ ແລະ ການນໍາສະເໜີ ບົດລາຍ ງານການເງິນ ຢ່າງເປັນທໍາ ໂດຍສອດຄ່ອງກັບຫຼັກການຕາມທີ່ໄດ້ລະບຸໄວ້ໃນ ຫມາຍເຫດທີ 2, ແລະ ມີຄວາມຮັບຜິດຊອບຕໍ່ລະບົບການຄຸ້ມຄອງພາຍໃນທີ່ຄະນະຜູ້ບໍລິຫານ ເຫັນວ່າມີຄວາມຈໍາເປັນເພື່ອເຮັດໃຫ້ການກະກຽມບົດລາຍງານການເງິນປາສະຈາກຂໍ້ສະ ຫລຸບທີ່ບໍ່ຖືກ ຕ້ອງທີ່ເປັນພື້ນຖານ ບໍ່ວ່າຈະເກີດຈາກການທຸດຈະລິດ ຫລືຄວາມຜິດພາດໃດ ໆ ກໍຕາມ.

ຄວາມຮັບຜິດຊອບຂອງຜູ້ກວດສອບບັນຊີ.

ໜ້າທີ່ຄວາມຮັບຜິດຊອບຂອງພວກເຮົາແມ່ນການໃຫ້ຄໍາເຫັນຕໍ່ກັບບົດລາຍງານການ ເງິນບົນ ພື້ນຖານການກວດສອບບັນຊີຂອງພວກເຮົາ. ພວກເຮົາໄດ້ດໍາເນີນການກວດ ສອບຕາມມາດ ຕະຖານສາກົນວ່າດ້ວຍການກວດສອບບັນຊີ. ມາດຕະຖານດັ່ງກ່າວນີ້ ມັນ ຮຽກຮ້ອງໃຫ້ພວກ ເຮົາຕ້ອງປະຕິບັດໃຫ້ຖືກຕ້ອງຕາມຄວາມຮຽກຮ້ອງຕ້ອງການທາງດ້ານຈັນ ຍາບັນ ແລະຕ້ອງວາງແຜນການ ແລະ ຈັດຕັ້ງປະຕິບັດການກວດສອບເພື່ອໃຫ້ໄດ້ການຮັບ ປະກັນທີ່ສົມເຫດສົມຜົນວ່າບົດລາຍງານທາງການເງິນແມ່ນປາສະຈາກເນື້ອຫາທີ່ບໍ່ຖືກຕ້ອງ.

ການກວດສອບຈະກ່ຽວຂ້ອງກັບການປະຕິບັດບັນດາຂັ້ນຕອນ ເພື່ອໃຫ້ໄດ້ມາຊຶ່ງ ຫຼັກ ຖານ ການກວດສອບກ່ຽວກັບຈໍານວນຕົວເລກ ແລະ ການເປີດເຜີຍຂໍ້ມູນ ກ່ຽວກັບບົດລາຍ ງານການເງິນ. ການຄັດເລືອກຂັ້ນຕອນການກວດສອບແມ່ນຂຶ້ນກັບການຕັດສິນໃຈ ຂອງ ຜູ້ ກວດສອບ, ລວມເຖິງການປະເມີນຄວາມສ່ຽງ ຂອງ ການມີເນື້ອຫາທີ່ບໍ່ຖືກຕ້ອງໃນບົດ ລາຍງານການເງິນ ບໍ່ວ່າຈະມີສາຍເຫດເກີດຈາກການທຸດຈະລິດ ຫຼື ຂໍ້ຜິດພາດໃດໆ ກໍຕາມ. ໃນການສ້າງການປະເມີນຄວາມສ່ຽງເຫຼົ່ານັ້ນ, ຜູ້ກວດສອບໄດ້ພິຈາລະນາການ ຄວບຄຸມພາຍ ໃນທີ່ກ່ຽວຂ້ອງຂອງບໍລິສັດໃນການກະກຽມ ແລະ ນໍາສະເໜີບົດລາຍ ງານ ເງິນຢ່າງເປັນ

ທຳ ເພື່ອສາມາດອອກແບບຂັ້ນຕອນໃນການກວດສອບໃຫ້ມີຄວາມເໝາະສົມຕາມ ແຕ່ລະ
ກໍລະນີ, ແຕ່ບໍ່ໄດ້ມີເປົ້າໝາຍທີ່ຈະໃຫ້ຄຳເຫັນຕໍ່ກັບປະສິດທິພາບຂອງ ລະບົບການ ຄວບຄຸມ
ພາຍໃນຂອງບໍລິສັດ . ການກວດສອບແມ່ນຈະລວມເຖິງ ການຕີລາຄາຄວາມເໝາະສົມ ຂອງ
ນະໂຍບາຍການບັນຊີທີ່ນຳໃຊ້ໃນປະຈຸບັນ ແລະ ຄວາມມີເຫດມີຜົນໃນການປະມານການ
ທາງການບັນຊີ ຂອງ ຄະນະຜູ້ບໍລິຫານ ຂອງ ບໍລິສັດ ກໍຄືການຕີລາຄາການນຳສະເໜີໂດຍ
ລວມທັງຫມົດກ່ຽວກັບບົດລາຍງານການເງິນ.

ພວກເຮົາເຊື່ອໝັ້ນວ່າພວກເຮົາໄດ້ຮັບຫຼັກຖານການກວດສອບຢ່າງພຽງພໍ ແລະ ເໝາະ
ສົມ ເພື່ອໃຊ້ເປັນພື້ນຖານໃນ ການໃຫ້ຄວາມເຫັນ ໃນການກວດສອບບັນຊີຂອງພວກເຮົາໃນ
ຄັ້ງນີ້

ຄຳເຫັນ:

ຕາມຄຳເຫັນຂອງພວກເຮົາແລ້ວ, ບົດລາຍງານການເງິນອັນມີຈຸດປະສົງສະເພາະ
ສະບັບນີ້ ແມ່ນໄດ້ມີການກະກຽມ ແລະ ສະຫລຸບ ຖືກຕ້ອງສອດຄ່ອງກັບ ບັນດາຫຼັກການ
ພື້ນຖານ ຕາມທີ່ໄດ້ກຳນົດໄວ້ໃນ ຫມາຍເຫດທີ່ 2 ຢ່າງຄົບຖ້ວນໃນທຸກດ້ານທີ່ເປັນພື້ນຖານ .

ຕາງໜ້າບໍລິສັດ ປຣາຍວໍເຕີຣີວກູເປີ ລາວຈຳກັດ (Price waterhouse Coopers (Lao)
Limited)

ໂດຍ ໄພບູນ ຕັນກູນ(Paiboon Tunkoon)

ຄູ່ຮ່ວມທຸລະກິດ (Partner)

ວຽງຈັນ, ສ ປ ປ ລາວ

7 ເມສາ 2011

2. ໃບສະຫຼຸບຊັບສິນບັດ

	31 ທັນວາ 2010 ລ້ານ ກີບ	15 ທັນວາ 2010 ລ້ານກີບ
ຊັບສິນ		
ຊັບສິນບໍ່ໝູນວງນ		
ລາຍຈ່າຍລ່ວງໜ້າໃນການດຳເນີນງານ, ສຸດທິ	2,382	2,433
ຊັບສິນພາຍໃຕ້ການເຊົ່າ, ສຸດທິ	3,935,381	3,924,189
ລວມຊັບສິນບໍ່ໝູນວງນທັງໝົດ	3,937,763	3,926,622
ຊັບສິນໝູນວງນ		
ເງິນສົດ ແລະ ສິ່ງທີ່ທຽບເທົ່າກັບເງິນສົດ	884,782	
ໜີ້ຕ້ອງຮັບທາງການຄ້າ	37,229	
ສ່ວນອາໄຫຼ່ ແລະ ການສະໜອງ, ສຸດທິ	4,625	3,737
ໜີ້ຕ້ອງຮັບອື່ນໆ	188,138	221,075
ລວມຊັບສິນໝູນວງນ	1,114,774	224,812
ຊັບສິນທັງໝົດ ທຶນ	5,052,537	4,151,434
ທຶນຜູ້ຖືຮຸ້ນ		
ທຶນຈົດທະບຽນ	2,605,792	2,605,792
ທຶນສຳຮອງຕາມກົດໝາຍ ກຳໄລສະສົມ	2,051	

	18,461	
ລວມທຶນທັງໝົດ	2,626,304	2,605,792
ໜີ້ສິນ		
ໜີ້ສິນບໍ່ໝູນວຽນ		
ທຶນກູ້ຢືມໄລຍະຍາວ, ສຸດທິ	1,302,588	1,301,002
ລວມໜີ້ສູນບໍ່ໝູນວຽນທັງໝົດ	1,302,588	1,301,002
ໜີ້ສິນໝູນວຽນ		
ໜີ້ຕ້ອງສົ່ງ	20,258	96
ສ່ວນຂອງການກູ້ຢືມໄລຍະຍາວໝູນວຽນ	197,742	218,759
ລາຍຈ່າຍຄົງຄ້າງ	21,473	25,785
ໜີ້ສິນໝູນວຽນອື່ນໆ	884,172	
ລວມ ໜີ້ສິນໝູນວຽນ	1,123,645	244,640
ໜີ້ສິນທັງໝົດ	2,426,233	1,545,642
ທຶນ ແລະ ໜີ້ສິນທັງໝົດ	5,052,537	4,151,434

3. ບົດລາຍງານຜົນໄດ້ຮັບ

	ລ້ານກີບ
ຂາຍ	37,229
ຕົ້ນທຶນການຂາຍ	(9,768)
ກຳໄລທັງໝົດ	27,461
ລາຍຮັບອື່ນໆ	69
ການສູນເສຍທາງອັດຕາແລກປ່ຽນ, ສຸດທິ	(1,739)
ກຳໄລກ່ອນລາຍຈ່າຍ	25,791
ລາຍຈ່າຍທາງການບໍລິຫານ	(597)
ກຳໄລໃນການດຳເນີນກ່ອນຕົ້ນທຶນ	25,194
ທາງການເງິນ ແລະ ພາສີລາຍຮັບຈາກການ	
ດຳເນີນງານ	
ຕົ້ນທຶນທາງການເງິນ	(2,393)
ກຳໄລກ່ອນພາສີລາຍຮັບການດຳເນີນງານ	22,801
ລາຍຈ່າຍພາສີລາຍໄດ້	(2,289)
ກຳໄລສຸດທິທັງໝົດ	20,512

4. ບັນຊີກະແສເງິນສົດ

	ທຶນຈົດທະບຽນ ລ້ານກີບ	ທຶນ ສຳຮອງທາງກົດໝາຍ ລ້ານກີບ	ກຳໄລສະ ສົມ ລ້ານ ກີບ	ລວມທັງໝົດ ລ້ານກີບ
ຄັ້ງວັນທີ 15 ທັນວາ 2010	2,605,792			2,605,792
ກຳໄລສຸດທິໃນຊ່ວງໄລຍະ			20,512	20,512
ການຈັດສັນເງິນທຶນ		2,051	(2,051)	
ວັນທີ 31 ທັນວາ 2010	2,605,792	2,051	18,461	2,626,304

5. ບັນຊີການປ່ຽນແປງທຶນ

	ລ້ານກີບ
ກະແສເງິນສົດຈາກກິດຈະກຳໃນການດຳເນີນງານ	
ກະແສເງິນສົດຈາກການດຳເນີນງານ	31,390
ກະແສເງິນສົດຈາກກິດຈະກຳໃນການລົງທຶນ	
ການຊຳລະໃນການກູ້ຢືມທຶນ	(21,279)
ການດຳເນີນງານຕໍ່ຈາກການອອກສິດທິໃນການຊື້	884,172
ຮຸ້ນສາມັນ	
ຈ່າຍດອກເບ້ຍ	(9,501)
ລວມກະແສເງິນສົດຈາກກິດຈະກຳທາງການລົງທຶນ	853,392
ເງິນສົດ ແລະ ສິ່ງທີ່ທຽບເທົ່າກັບເງິນສົດໃນຊ່ວງທ້າຍໄລຍະ	884,782
ລາຍການບໍ່ແມ່ນເງິນສົດ	
ການຊື້ອາຄານ ແລະ ອຸປະກອນເຊິ່ງໄດ້ບໍ່ມີການຈ່າຍ	15,621
ການຂາຍອາຄານ ແລະ ອຸປະກອນເຊິ່ງຍັງບໍ່ຮັບເທື່ອ	69

9. ຂໍ້ສະດວກ ແລະ ຂໍ້ຫຍຸ້ງຍາກ

▪ ຂໍ້ສະດວກ

- 1) ການປະຕິບັດໜ້າວຽກຢ່າງມີອາຊີແລະເປັນສາກົນ, ຄຽງຄູ່ກັບຂໍ້ຫຍຸ້ງຍາກຕ່າງໆທີ່ພວກເຮົາໄດ້ພົບພໍ້ນັ້ນ, ພວກເຮົາກໍຍັງມີຂໍ້ສະດວກທີ່ໄດ້ຮັບການຊຸກຍູ້ແລະຊ່ວຍເຫລືອຈາກການຈັດຕັ້ງພາກລັດທຸກພາກສ່ວນ ລວມທັງ ການນຳ ແລະ ວິຊາການໃນແຕ່ລະຂັ້ນ ຈຶ່ງເຮັດໃຫ້ພາລະກິດໃນເທື່ອນີ້ສາມາດບັນລຸຜົນຕາມຄາດຫມາຍ. ການປະຕິບັດໜ້າວຽກດັ່ງກ່າວນີ້ໄດ້ສະແດງໃຫ້ເຫັນເຖິງຄວາມເປັນມືອາຊີບທີ່ໄດ້ສຸມເອົາທຸກຄວາມສາມາດແລະຫລັກວິຊາການເພື່ອມາຈັດຕັ້ງປະຕິບັດໃຫ້ປາກົດຜົນເປັນຈິງ. ພວກເຮົາຍັງໄດ້ຮັບການຍ້ອງຍໍຈາກທາງການນຳພາກລັດ ກໍ່ຄື ຄລຕ ຄວາມສາມາດດຳເນີນວຽກງານໄດ້ຢ່າງເປັນມືອາຊີ, ເປັນສາກົນ ແລະ ສາມາດປະຕິບັດວຽກງານໄດ້ຢ່າງເຕັມຄວາມສາມາດ.
- 2) ດ້ານນິຕິກຳກໍ່ເປັນບັນຫາຫລັກອີກດ້ານໜຶ່ງ ເນື່ອງຈາກທຸລະກິດຫລັກຊັບເປັນທຸລະກິດທີ່ຫາກໍ່ໄດ້ຮັບການສ້າງຕັ້ງຂຶ້ນໃໝ່ ດັ່ງນັ້ນນິຕິກຳທີ່ຮອງຮັບຕໍ່ວຽກງານດັ່ງກ່າວແມ່ນຍັງມີຢູ່ຢ່າງຈຳກັດ ຈຶ່ງເຮັດໃຫ້ພວກເຮົາຕ້ອງໄດ້ຮອງຂໍໄປຍັງການຈັດຕັ້ງພາກລັດທີ່ກ່ຽວຂ້ອງເພື່ອຂໍອອກດຳລັດ ແລະ ມະຕິຕົກ ລົງຕ່າງໆທີ່ມີຜົນໃນທາງກົດຫມາຍມານຳໃຊ້ເປັນກໍລະນີພິເສດອອກໄປຕາມແຕ່ລະໜ້າວຽກ, ເຊິ່ງການຈັດຕັ້ງພາກລັດທຸກພາກສ່ວນກໍ່ໄດ້ໃຫ້ການຊຸກຍູ້ ແລະ ສະໜັບສະໜູນວຽກງານດັ່ງກ່າວເປັນຢ່າງດີ.
- 3) ພື້ນຖານທາງທຸລະກິດຂອງ ຜ-ຟຟລ ກໍ່ມີຄວາມສັບສົນພໍສົມຄວນ ເນື່ອງຈາກເປັນທຸລະກິດປະເພດສຳປະທານ ແລະ ຕ້ອງໄດ້ເຊັນສັນຍາໄລຍະຍາວກັບທັງພາກລັດ ເປັນຕົ້ນແມ່ນສັນຍາສຳປະທານຈາກລັດຖະບານ ແລະ ເຊັນສັນຍາຊື້-ຂາຍໄຟຟ້າກັບ ຟຟລ ເຊິ່ງເຫັນວ່າປົກກະຕິແລ້ວສັນຍາທັງສອງປະເພດດັ່ງກ່າວ ແມ່ນຕ້ອງໄດ້ໃຊ້ເວລາເປັນຈຳນວນຫລວງຫລາຍໃນການຄົ້ນຄວ້າເຈລະຈາແລະ ຕໍ່ລອງທາງດ້ານຜົນປະໂຫຍດ ແຕ່ຍ້ອນພວກເຮົາໄດ້ຮັບຄວາມຊ່ວຍເຫລືອຈາກການຈັດຕັ້ງທີ່ໄດ້ໃຫ້ບຸລິມະສິດໃນການຄົ້ນຄວ້າກ່ອນ ຈຶ່ງເຮັດໃຫ້ທາງພວກເຮົາສາມາດປະຕິບັດໄດ້ສຳເລັດທັນເວລາ.

▪ ຂໍ້ຫຍຸ້ງຍາກ

- 1) ການປັບປຸງໂຄງສ້າງ ຂອງພວກເຮົາແມ່ນເປັນກໍລະນີພິເສດ ທີ່ແຕກຕ່າງຈາກການຫັນເປັນມະຫາ ຊົນທົ່ວໄປ, ການດຳເນີນວຽກງານຂອງພວກເຮົາແມ່ນມີຄວາມຫຍຸ້ງຍາກ ເນື່ອງຈາກ

ວ່າ ຜ-ຟຟລ ແມ່ນຈຳເປັນຕ້ອງໄດ້ແຍກຕົວຈາກບໍລິສັດລັດວິສາຫະກິດ ຟຟລ ໃຫ້ສຳເລັດສາກ່ອນ ຈຶ່ງຈະສາມາດຍື່ນຂໍ້ຈົດທະບຽນນຳການຄະນະ ຄລຕ ແລະ ຕະຫລາດຫລັກຊັບໄດ້.

- 2) ການຫັນເປັນບໍລິສັດມະຫາຊົນ ແລະ ການຈົດທະບຽນໃນຕະຫລາດຫລັກຊັບລາວ ແມ່ນມີເວລາຈຳກັດ (ໃຊ້ເວລາປະມານ 5 ເດືອນ) ໃນການດຳເນີນຂັ້ນຕອນຕ່າງໆ ໃຫ້ສຳເລັດໂດຍລວມທັງການດຳເນີນການຂາຍຫລັກຊັບ, ເພື່ອໃຫ້ທັນກັບ ວັນ ແລະ ເວລາ ເປີດຕະຫລາດຫລັກຊັບລາວທີ່ທາງລັດຖະບານໄດ້ກຳນົດໄວ້ ຄືມີເປີດຊື້-ຂາຍ ແມ່ນວັນທີ 11/01/2011. ແຕ່ຍ້ອນຄວາມຕັ້ງໃຈ ຂອງບໍລິສັດ ແລະໄດ້ຮັບຄວາມຊ່ວຍເຫລືອ ຈາກການຈັດຕັ້ງທີ່ກ່ຽວຂ້ອງທຸກພາກສ່ວນ ຈຶ່ງເຮັດໃຫ້ການເຮັດວຽກ ຂອງ ຜ-ຟຟລ ສາມາດບັນລຸໄດ້ຕາມຄາດຫມາຍ ທີ່ກຳນົດໄວ້.

10. ບັນຫາຄວາມສ່ຽງຕ່າງໆ

ໂດຍທົ່ວໄປແລ້ວ, ການລົງທຶນໃນຕະຫຼາດໃໝ່ເຊັ່ນ: ໃນ ສປປ ລາວ ທີ່ມີຕະຫຼາດຫຼັກຊັບທີ່ຫາກໍ່ສ້າງຕັ້ງຂຶ້ນນັ້ນອາດມີຄວາມສ່ຽງອື່ນໆ ທີ່ບໍ່ມີໃນຕະຫຼາດທີ່ຫາກໍ່ສ້າງໃໝ່ທົ່ວໄປ. ດັ່ງນັ້ນ, ນອກຈາກບັນຫາທີ່ກ່ຽວຂ້ອງກັບບໍລິສັດ (ຄຸນນະພາບຂອງຊັບສິນ ແລະ ການບໍລິຫານຈັດການ, ຄວາມສາມາດໃນການສ້າງກະແສເງິນສົດ, ຄວາມໝັ້ນຄົງທາງດ້ານການເງິນ, ກົດລະບຽບທີ່ຄວບຄຸມຕະຫຼາດພະລັງງານໄຟຟ້າ).

ການລົງທຶນໃນບໍລິສັດມີຄວາມສ່ຽງ, ບໍລິສັດຕ້ອງໄດ້ພົບກັບປັດໄຈຄວາມສ່ຽງໃນດ້ານຕ່າງໆ ຈາກສະພາບຂອງອຸດສາຫະກຳ ແລະ ການແຂ່ງຂັນທາງທຸລະກິດ ຕະຫຼອດເຖິງການປ່ຽນແປງຂອງເສດຖະກິດທັງໃນປະເທດ ແລະ ຕ່າງປະເທດ, ໂດຍສະເພາະຂໍ້ມູນກ່ຽວກັບຄວາມສ່ຽງທີ່ສຳຄັນ ເຊິ່ງຄວາມສ່ຽງໄດ້ແບ່ງເປັນ 2 ພາກສ່ວນໃຫຍ່ໆຄື: ຄວາມສ່ຽງພາຍໃນ ແລະ ຄວາມສ່ຽງພາຍນອກ ມີລາຍລະອຽດດັ່ງຕໍ່ໄປນີ້:

10.1 ຄວາມສ່ຽງພາຍໃນ

10.1.1 ປະຫວັດກ່ຽວກັບການດຳເນີນທຸລະກິດຂອງບໍລິສັດທີ່ມີຈຳກັດ

ຕັ້ງແຕ່ມີສ້າງຕັ້ງວັນທີ 15 ທັນວາ 2010, ບໍລິສັດບໍ່ມີປະຫວັດ ຫຼື ລາຍຮັບຕົ້ນຕໍ ຈາກການດຳເນີນທຸລະກິດຊັບສິນ ທີ່ໃຊ້ໃນການຜະລິດໄຟຟ້າໃນປັດຈຸບັນສ່ວນຫຼາຍແມ່ນໄດ້ດຳເນີນການຜະລິດຢ່າງເຕັມສ່ວນມາຫຼາຍປີແລ້ວ ແລະ ຄາດຫມາຍວ່າຊັບສິນເຫຼົ່ານີ້ຈະສືບຕໍ່ໃນການດຳເນີນງານເຊັ່ນດຽວກັບກ່ອນທີ່ຈະມີການໂອນຍ້າຍກຳມະສິດຈາກ ຟຟລ ມາໃຫ້ກັບບໍລິສັດ. ເຖິງຢ່າງໃດກໍ່ດີ, ບໍລິສັດ ກໍ່ບໍ່ສາ

ມາດຮັບປະກັນໄດ້ວ່າຊັບສິນທີ່ໃຊ້ໃນການຜະລິດໄຟຟ້າຂອງບໍລິສັດໃນປັດຈຸບັນ ຈະສືບຕໍ່ໃນ ການດຳເນີນງານຕາມລະດັບຄວາມສາມາດໃນປັດຈຸບັນ ຫຼື ໃນລະ ດັບຄວາມສາມາດທີ່ ຟຟຸລ ສາມາດບັນລຸຜົນໄດ້ ແລະ ດ້ວຍເຫດນີ້ເອງ ບໍລິສັດບໍ່ ສາມາດຮັບປະກັນໄດ້ວ່າຈະມີລາຍຮັບ ຫຼື ກຳໄລຈາກການດຳເນີນທຸລະກິດຕາມ ທີ່ຄາດຄະເນໄວ້ຫຼືບໍ່?. ຢ່າງໃດກໍ່ຕາມ, ບໍລິສັດໄດ້ຮັບການໂອນຍ້າຍພະ ນັກງານ ຂອງ ຟຟຸລ ຈຳນວນໜຶ່ງ ຕາມສັນຍາໂອນພະນັກງານລະຫວ່າງບໍລິສັດ ກັບ ຟຟຸລ ແລະ ມີການນັບອາຍຸການເຮັດວຽກຕໍ່ເນື່ອງ, ພະນັກງານທີ່ບໍລິສັດຮັບໂອນມາ ຈຶ່ງ ໄດ້ສືບຕໍ່ການເຮັດວຽກເພື່ອດຳເນີນການໃຊ້ຊັບສິນທີ່ໃຊ້ໃນການຜະລິດໄຟຟ້າ ຂອງບໍລິສັດໃນປັດຈຸບັນ. ດັ່ງນັ້ນ, ບໍລິສັດຈຶ່ງມີຄວາມເຊື່ອໝັ້ນວ່າການດຳເນີນ ທຸລະກິດໃນຊັບສິນທີ່ໃຊ້ໃນການຜະລິດໄຟຟ້າ ຂອງ ບໍລິສັດ, ໃນປັດຈຸບັນ ຈະບໍ່ ໄດ້ຮັບຜົນກະທົບ ຈາກປະຫວັດກຽວກັບການດຳເນີນທຸລະກິດ ຂອງບໍລິສັດທີ່ ມີຈຳກັດ.

10.1.2 ຄວາມສ່ຽງກ່ຽວກັບການຂຶ້ນກັບການສະໜັບສະໜູນ ແລະ ການຮັບຊື້ພະ ລັງງານຂອງ ຟຟຸລ

ຟຟຸລ ເປັນຜູ້ຖືຮຸ້ນລາຍໃຫຍ່ຂອງບໍລິສັດ ໂດຍຖືຮຸ້ນ 99.99 ສ່ວນຮ້ອຍຂອງຮຸ້ນ ບໍລິສັດທີ່ອອກແລ້ວ ທັງໝົດພາຍຫຼັງສຳເລັດການສະເໜີຂາຍຮຸ້ນທັງໝົດ, ຟຟຸລ ຈະຮັກສາອັດຕາສ່ວນການຖືຮຸ້ນໄວ້ປະ ມານ 75 ສ່ວນຮ້ອຍຂອງຮຸ້ນບໍລິສັດອອກ ແລ້ວທັງໝົດ ແລະ ຈະສືບຕໍ່ການຄວບຄຸມບໍລິສັດ. ເຖິງວ່າບໍລິສັດຈະມີສະພາ ຜູ້ອຳນວຍການເປັນຂອງຕົນເອງ, ແຕ່ ຟຟຸລ ສາມາດຄວບຄຸມບໍລິສັດ ແລະ ສະ ພາຜູ້ອຳນວຍການຂອງບໍລິສັດໄດ້ໂດຍ ຟຟຸລ ເອງ ຫຼື ໂດຍຮ່ວມກັບຜູ້ຖືຮຸ້ນອື່ນໆ ຈຳນວນບໍ່ຫຼາຍ ແລະ ຟຟຸລ ສາມາດກຳນົດໃຫ້ບໍລິສັດ ສາມາດດຳເນີນການ ຕ່າງໆໄດ້ໂດຍໄດ້ຮັບຄວາມເຫັນດີຈາກ ຜູ້ຖືຮຸ້ນຂອງບໍລິສັດ.

10.1.3 ຄວາມສ່ຽງໃນການດຳເນີນກິດຈະການ.

- ຄວາມສ່ຽງກ່ຽວກັບສັນຍາສຳປະທານ: ຕາມກົດໝາຍໄຟຟ້າ ໄລຍະເວລາ ໃຫ້ສຳປະທານສູງສຸດທີ່ກຳນົດໄວ້ສຳລັບຊັບສິນໃນການຜະລິດແມ່ນ 30 ປີ ແລະ ໃຫ້ສິດຕໍ່ອາຍຸສັນຍາອີກບໍ່ເກີນ 10 ປີ. ດັ່ງນັ້ນ, ແຫຼ່ງລາຍຮັບຕົ້ນຕໍຂອງ ບໍລິສັດ (ເຊິ່ງແມ່ນການຂາຍພະລັງງານໄຟຟ້າໃຫ້ ຟຟຸລ ຕາມສັນຍາ ຊື້-ຂາຍ ໄຟຟ້າ) ກໍຂຶ້ນຢູ່ກັບຂໍ້ຈຳກັດດັ່ງກ່າວ.

- ຄວາມສ່ຽງຈາກການທີ່ບໍລິສັດບໍ່ສາມາດບັນລຸຜົນຕອບແທນທີ່ຕັ້ງໄວ້ຈາກ ການລົງທຶນ: ບໍລິສັດມີຄວາມຮັບຜິດຊອບໃນການຕິດຕາມ ແລະ ບໍລິຫານ ໂຄງ ການໃຫ້ເປັນໄປຢ່າງເໝາະ ສົມ ເພື່ອບັນລຸຕາມເປົ້າໝາຍທີ່ໄດ້ວາງ ໄວ້, ເຖິງແນວໃດກໍຕາມ ບໍລິສັດກໍໄດ້ມີມາດຕະ ການເພື່ອຫຼຸດຜ່ອນຄວາມ ສ່ຽງດັ່ງກ່າວ.
- ຄວາມສ່ຽງກ່ຽວກັບລູກຄ້າຫຼັກ: ບໍລິສັດເຊື່ອໝັ້ນວ່າຄວາມສ່ຽງກັບລາຍຮັບ ຂອງບໍລິສັດມີຕໍ່າ ດ້ວຍເຫດວ່າ ຟຟລ ຕ້ອງຮັບຜິດຊອບໃນການຮັບປະກັນ ການສະໜອງພະລັງງານໄຟຟ້າໃນ ສປປ ລາວ, ນອກຈາກນີ້ ຟຟລ ເປັນລັດ ວິສາຫະ ກິດເຊິ່ງມີສະຖານະການເງິນທີ່ຂ້ອນຂ້າງແຂງແຮງ, ເຖິງແນວໃດ ກໍຕາມ, ໃນກໍລະນີທີ່ມີບັນຫາຕ່າງໆເກີດຂຶ້ນກັບ ຟຟລ ແລະ ບໍລິສັດອີງໃສ່ ລູກຄ້າຫຼັກພຽງລາຍດຽວ ຄື ຟຟລ ອາດສົ່ງຜົນໃຫ້ກັບລາຍຮັບຂອງບໍລິສັດຫຼຸ ດລົງຢ່າງຫຼວງຫຼາຍ.
- ຄວາມສ່ຽງກ່ຽວກັບການດຳເນີນງານຂອງເຂື່ອນໄຟຟ້າ ເຊິ່ງໄດ້ແກ່: ຄວາມ ເສຍຫາຍຂອງເຂື່ອນໄຟຟ້າ ແລະ ເຄື່ອງຈັກ, ປະສິດທິຜົນຂອງເຂື່ອນໄຟຟ້າ (ອາດບໍ່ສາມາດສືບຕໍ່ໃນການຜະລິດ ແລະ ສົ່ງພະລັງງານໄຟຟ້າໄດ້ຕາມ ແຜນ), ການຂາດແຄນນໍ້າໃນການຜະລິດໄຟຟ້າ (ເນື່ອງຈາກບາງລະດູການ ອາດບໍ່ມີນໍ້າ ພຽງພໍໃນການຜະລິດໄຟຟ້າ ເພື່ອຕອບສະໜອງຄວາມຕ້ອງ ການອັນເປັນ ເຫດເນື່ອງມາຈາກສະພາບແວດລ້ອມບໍ່ອໍານວຍ), ຄວາມເປັນ ໄປໄດ້ຂອງການປະກັນໄພທີ່ບໍ່ຄວບຄຸມພຽງພໍ/ຄວາມປອດໄພ, ສຸຂະພາບ ແລະ ສິ່ງແວດລ້ອມ (ຖ້າຫາກບໍລິສັດໄດ້ພົບພໍ້ກັບຄວາມສູນເສຍທີ່ບໍ່ໄດ້ມີ ການປະກັນໄພໄວ້, ທຸລະກິດ, ສະພາບ ທາງ ການເງິນ ແລະ ຜົນການດຳເນີນ ງານຂອງ ບໍລິສັດ ອາດໄດ້ຮັບຜົນກະທົບຢ່າງຫຼວງຫຼາຍ)

10.1.4 ຄວາມສາມາດໃນການຈັດຫາບຸກຄະລາກອນທີ່ມີຄວາມສາມາດ

ບໍລິສັດຄາດວ່າຈະສາມາດຈັດຫາບຸກຄະລາກອນທີ່ມີຄວາມຮູ້ຄວາມສາມາດ, ມີ ຄຸນວຸດທິສູງ ໂດຍສະເພາະຈາກ ຟຟລ ດ້ວຍການສະເໜີເງິນເດືອນ ແລະ ຜົນປະ ໂຫຍດທີ່ສາມາດແຂ່ງຂັນໃນຕະຫຼາດແຮງງານ ແຕ່ບໍລິສັດບໍ່ສາມາດຮັບປະກັນໄດ້ ວ່າ ບໍລິສັດ ຈະດຶງດູດ ຫຼື ຮັກສາບຸກຄະລາກອນດັ່ງກ່າວນີ້ໄວ້ໄດ້.

10.1.5 ຄວາມສ່ຽງທາງການລົງທຶນໃສ່ໂຄງການເພີ່ມເຕີມ

ທຸລະກິດຫຼັກຂອງບໍລິສັດແມ່ນກ່ຽວກັບການຊື້, ການເປັນເຈົ້າຂອງ ແລະ ການດຳເນີນໃນຊັບສິນທີ່ໃຊ້ໃນການຜະລິດພະລັງງານໄຟຟ້າທີ່ໄດ້ຮັບການພັດທະນາ ແລະ ກໍ່ສ້າງຂຶ້ນໂດຍ ຟຟລ ການລົງທຶນໃນໂຄງການເພີ່ມເຕີມອາດຈະປະກອບດ້ວຍການກໍ່ສ້າງ ແລະ ການລົງທຶນໃສ່ເຂື່ອນໄຟຟ້າພະລັງງານຂະໜາດໃຫຍ່ ແລະ ໃຊ້ເຕັກນິກສູງ ເຊິ່ງການກໍ່ສ້າງໃຫ້ສຳເລັດ ແລະ ການດຳເນີນການ ດັ່ງກ່າວອາດມີຄວາມສ່ຽງຫຼາຍຕໍ່ກັບບໍລິສັດ.

10.1.6 ຄວາມສ່ຽງໃນການໂອນຊັບສິນທີ່ໃຊ້ໃນການຜະລິດຂອງ ຟຟລ ໃຫ້ກັບ ບໍລິສັດ

ບໍລິສັດ ເຊື່ອວ່າ ຟຟລ ຈະໂອນຊັບສິນທີ່ໃຊ້ໃນການຜະລິດຂອງ ຟຟລ ທີ່ມີຢູ່ໃນໄລຍະການກໍ່ສ້າງ ແລະ ທົ່ວໆແຜນໄວ້ແລ້ວ (ທີ່ ຟຟລ ເປັນເຈົ້າຂອງພຽງຜູ້ດຽວ) ແລະ ໂຄງການ IPP ທີ່ມີ ຟຟລ ເປັນຮຸ້ນສ່ວນເຊິ່ງຢູ່ໃນໄລຍະການກໍ່ສ້າງ ແລະ ທົ່ວໆແຜນໄວ້ແລ້ວນັ້ນໃນລາຄາຕາມບັນຊີ ຫຼື ລາຄາທີ່ໄກ້ຄຽງ. ເຖິງແນວໃດກໍ່ຕາມ ໃນມະຕິຕົກລົງຂອງຄະນະປະຈຳສະພາແຫ່ງຊາດໄດ້ສະແດງໃຫ້ເຫັນເຖິງນະໂຍບາຍທີ່ກ່ຽວຂ້ອງກັບຊັບສິນ ທີ່ໃຊ້ໃນການຜະລິດໄຟຟ້າຂອງບໍລິສັດໃນປັດຈຸບັນເທົ່ານັ້ນ ເຊິ່ງນະໂຍບາຍດັ່ງກ່າວບໍ່ໄດ້ຮັບປະກັນວ່າແຜນການລົງທຶນຂອງບໍລິສັດຈະມີການຊື້ຊັບສິນທີ່ໃຊ້ໃນການຜະລິດຂອງ ຟຟລ ໃນອະນາຄົດຈະໄດ້ຮັບການປະຕິບັດຕາມຫຼືບໍ່?

10.1.7 ຄວາມສ່ຽງໃນຄວາມແຕກຕ່າງດ້ານລະບຽບການ, ການເປີດເຜີຍຂໍ້ມູນ ແລະ ການບັນຊີ

ມາດຕະຖານໃນການເປີດເຜີຍຂໍ້ມູນ ແລະ ການບັນຊີໃນ ສປປ ລາວ ບໍ່ເຂັ້ມ ງວດໃນບາງດ້ານ ທຽບກັບໃນຕະຫຼາດທີ່ມີການພັດທະນາແລ້ວເຊັ່ນ: ຮົງກົງ, ສິງກະໂປ ແລະ ປະເທດທີ່ເປັນສະມາຊິກອົງການຈັດຕັ້ງເສດຖະກິດ, ຮ່ວມມື ແລະ ພັດທະນາ (OECD) ແລະ ອາດມີຂໍ້ມູນກ່ຽວກັບ ບໍລິສັດ ອາດເຜີຍແຜ່ຈຳນວນຈຳກັດກວ່າຈຳນວນທີ່ພົມ ຫຼື ເຜີຍແຜ່ກ່ຽວກັບບໍລິສັດທີ່ມີມວນຊົນຖືຮຸ້ນຢູ່ປະເທດອື່ນ.

10.1.8 ຄວາມສ່ຽງທາງດ້ານມາດຕະຖານໃນການບໍລິຫານຄຸ້ມຄອງບໍລິສັດ

ມາດຕະຖານການບໍລິຫານຄຸ້ມຄອງບໍລິສັດໃນ ສປປ ລາວ ລວມເຖິງມາດຕະຖານກ່ຽວກັບ ຄວາມເອກະລາດຂອງສະພາຜູ້ອຳນວຍການ, ຄະນະກຳມະການຜູ້ກວດສອບ ແລະ ມາດຕະຖານການລາຍງານທັງພາຍໃນ ແລະ ພາຍນອກອາດມີຄວາມແຕກຕ່າງຈາກທີ່ບັງຄັບໃຊ້ໃນປະເທດອື່ນໆ ຫຼາຍສົມຄວນ.

1.2 ຄວາມສ່ຽງພາຍນອກ

10.2.1 ຄວາມສ່ຽງທາງດ້ານອັດຕາແລກປ່ຽນ

ບໍລິສັດ ມີຄວາມສ່ຽງກ່ຽວກັບອັດຕາແລກປ່ຽນເງິນຕາຕ່າງປະເທດໃນແງ່ຕ່າງໆ ເຊິ່ງລາຍ ຈ່າຍເພື່ອ ການດຳເນີນງານຫຼາຍລາຍການເປັນການຈ່າຍ ດ້ວຍສະກຸນເງິນກີບ ແຕ່ບໍລິສັດ ໄດ້ຊື້ອາໄຫຼ່ ແລະ ອຸປະກອນເປັນສະກຸນເງິນໂດລາສະຫະລັດ ແລະ ສະກຸນເງິນຕ່າງປະເທດອື່ນໆ. ສະນັ້ນການເໜັງຕີງ ຂອງ ອັດຕາແລກປ່ຽນ ແຕ່ລະເທື່ອຈະສົ່ງຜົນຕໍ່ການດຳເນີນທຸລະກິດຂອງບໍລິສັດ.

10.2.2 ຄວາມບໍ່ແນ່ນອນ ຂອງ ລະບຽບກົດໝາຍທີ່ກ່ຽວຂ້ອງກັບຂະແໜງການໄຟຟ້າຢູ່ ສປປ ລາວ

ສປປ ລາວ ຍັງບໍ່ໄດ້ອອກລະບຽບກົດໝາຍກ່ຽວກັບບໍລິສັດຜະລິດໄຟຟ້າຢ່າງຄົບຖ້ວນ ເຊິ່ງໃນອະນາຄົດລັດຖະບານ ອາດຈະມີການປ່ຽນແປງລະບຽບກົດໝາຍ ຂອງ ອຸດສາຫະກຳ ໄຟຟ້າທີ່ສຳຄັນ ເຊິ່ງອາດສົ່ງຜົນກະທົບຕໍ່ການດຳເນີນທຸລະກິດ ຂອງ ບໍລິສັດໄດ້.

10.2.3 ຄວາມສ່ຽງທາງດ້ານການແຂ່ງຂັນການພັດທະນາໂຄງການໃນອະນາຄົດ

ບໍລິສັດອາດປະສົບກັບການແຂ່ງຂັນໃນການດຳເນີນການຕາມຍຸດທະສາດການລົງທຶນ ແລະ ການພັດທະນາໂຄງການພະລັງງານໄຟຟ້າໃໝ່ຢູ່ ສປປ ລາວ ເຊິ່ງຄູ່ແຂ່ງທີ່ສຳຄັນ ຈຳນວນໜຶ່ງຂອງບໍລິສັດອາດມີແຫຼ່ງການເງິນ ແລະ ປະສົບການທີ່ສູງກວ່າບໍລິສັດໃນການພັດທະນາ ຫຼື ປະກອບທຶນສ້າງ ເຂື່ອນຜະລິດໄຟຟ້າ.

10.2.4 ຄວາມສ່ຽງທາງດ້ານປັດໄຈທາງການເມືອງ ແລະ ເສດຖະກິດຂອງ ສປປ ລາວ

ການເຄື່ອນໄຫວຂອງບໍລິສັດຂຶ້ນກັບສະພາບທາງດ້ານການເມືອງ, ເສດຖະກິດ, ລະບົບກົດໝາຍຢູ່ ສປປ ລາວ ເຊິ່ງມີຄວາມໝາຍສຳຄັນໃນບາງດ້ານ ເຊິ່ງວິກິດການເສດຖະກິດ, ນະໂຍບາຍຂອງລັດຖະບານກ່ຽວກັບລາຄາໄຟຟ້າ, ອັດຕາຄ່າຕອບແທນ, ການຄຸ້ມຄອງອັດຕາແລກປ່ຽນ, ນະໂຍບາຍທາງດ້ານພາສີອາກອນ ແລະ ດ້ານອື່ນໆ ອາດສົ່ງຜົນກະທົບໂດຍກົງ ຕໍ່ກັບການດຳເນີນທຸລະກິດຂອງ ບໍລິສັດ, ທັງໃນຖານະທາງການເງິນ, ຜົນການດຳເນີນງານ ແລະ ຊ່ອງທາງການດຳເນີນກິດຈະການ ຂອງ ບໍລິສັດ.

10.2.5 ຄວາມສ່ຽງທາງດ້ານການປະຕິບັດຂອງລັດຖະບານໃນຖານະເປັນຜູ້ຖືຮຸ້ນລາຍໃຫຍ່ຂອງບໍລິສັດ.

ລັດຖະບານເປັນຜູ້ຄວບຄຸມ ຟຟລ ເຊິ່ງເປັນຜົນໃຫ້ສາມາດຄວບຄຸມບໍລິສັດ ຜ່ານການແຕ່ງຕັ້ງສະພາຜູ້ອຳນວຍການ ແລະ ຈະຄວບຄຸມຢ່າງໜ້ອຍຈົນກວ່າວ່າ ຟຟລ ຈະຂາຍຮຸ້ນສ່ວນຂອງຕົນໃນບໍລິສັດ ຈົນເຫຼືອຮຸ້ນເປັນສ່ວນໜ້ອຍ. ບໍລິສັດເຊື່ອວ່າຈະໄດ້ຮັບການປະຕິບັດ ໃນຖານະເປັນບໍລິສັດມະຫາຊົນ ແລະ ຈະສາມາດຕັດສິນໃຈທາງທຸລະກິດໃນເລື່ອງການຊື້ຊື້ບສິນ, ລາຄາໄຟຟ້າ, ພະນັກງານ ແລະ ເລື່ອງອື່ນໆດ້ວຍຕົນເອງ. ເຖິງແນວໃດກໍ່ຕາມລັດຖະບານອາດ ຈະອອກນະໂຍບາຍທີ່ບັງຄັບໃຊ້ກັບ ບໍລິສັດໃນອະນາຄົດ ເຊິ່ງອາດຂັດແຍ່ງກັບຜົນປະໂຫຍດຂອງຜູ້ຖືຮຸ້ນຂອງບໍລິສັດ.

IV. ທິດທາງ ແລະ ແຜນການໃນຕໍ່ໜ້າ

1. ແຜນພັດທະນາບຸກຄະລາກອນ

ການພັດທະນາບຸກຄະລາກອນເປັນສິ່ງສຳຄັນທີ່ຈະນຳ ບໍລິສັດ ໄປສູ່ວິໄສທັດທີ່ກຳນົດໂດຍມີຈຸດມັງຸໝາຍໃຫ້ສອດຄ່ອງກັບເປົ້າໝາຍ ແລະ ແນວທາງການດຳເນີນກິດຈະການ ຂອງ ບໍລິສັດ.

1.1 ວັດຖຸປະສົງ

- ເພື່ອສະໜັບສະໜູນການດຳເນີນງານການຕາມແຜນພັດທະນາ ຂອງ ບໍລິສັດໃຫ້

ກ້າວໄປສູ່ວິໄສທັດທີ່ໄດ້ກຳນົດໄວ້.

- ເພື່ອໃຫ້ບຸກຄະລາກອນມີຄຸນລັກສະນະທີ່ຕ້ອງການຄື: ມີຄວາມພ້ອມໃນຄວາມຮູ້ ແລະ ທັກສະດ້ານການດຳເນີນງານ ແລະ ເສີມສ້າງຄ່ານິຍົມການເຮັດວຽກເປັນທີມ ແລະ ມີຈັນຍາທຳ.
- ເພື່ອໃຫ້ບຸກຄະລາກອນສາມາດດຳເນີນງານໄດ້ຢ່າງມີປະສິດທິພາບ ແລະ ປະສິດທິ ຜົນ ເພື່ອໃຫ້ບັນລຸເປົ້າໝາຍທີ່ໄດ້ກຳນົດໄວ້.
- ເພື່ອໃຊ້ເປັນແນວທາງໃນການດຳເນີນງານຈັດການພັດທະນາ ແລະ ຝຶກອົບຮົມບຸກ ຄະລາກອນຂອງບໍລິສັດ.

1.2 ເປົ້າໝາຍ

- ເປົ້າໝາຍທາງດ້ານປະລິມານ:
ບຸກຄະລາກອນທີ່ສ້າງກັດໃນບໍລິສັດທຸກຄົນ ແມ່ນໄດ້ຮັບການພັດທະນາ;
- ເປົ້າໝາຍທາງຄຸນນະພາບ:
ບຸກຄະລາກອນທີ່ສ້າງກັດໃນບໍລິສັດທຸກຄົນທີ່ໄດ້ຮັບການພັດທະນາ ສາມາດນຳ ຄວາມຮູ້ທີ່ໄດ້ມາ, ມາໃຊ້ປະໂຫຍດໃນການປະຕິບັດງານໄດ້ຢ່າງມີປະສິດທິພາບ.

1.3 ການກະກຽມ ແລະ ການວາງແຜນ:

1. ແຕ່ງຕັ້ງຄະນະກຳມະການພັດທະນາບຸກຄະລາກອນຂຶ້ນ ເພື່ອຈັດຕັ້ງປະຕິບັດ ຜົນຂະຫຍາຍແຜນພັດທະນາບຸກຄະລາກອນ.
2. ພິຈາລະນາເຫດຜົນຄວາມຈຳເປັນໃນການພັດທະນາ ໂດຍສຶກສາວິເຄາະ ຈາກແຜນພັດທະນາປະຈຳປີ ໂດຍການລວບລວມຂໍ້ມູນຕ່າງໆຈາກ ລາຍງານ ຜົນການປະຕິບັດງານນຳມາພິຈາລະນາວ່າ ບຸກຄະລາກອນຄວນໄດ້ ຮັບການ ພັດທະນາດ້ານໃດແດ່ ເພື່ອໃຫ້ການປະຕິບັດງານມີປະສິດທິພາບ ຂຶ້ນກວ່າເກົ່າ ແລະ ບັນລຸຕາມວິໄສທັດ ຂອງ ບໍລິສັດ.
3. ກຳນົດປະເພດຄວາມຈຳເປັນ ໄດ້ແກ່ : ພັດທະນາການບໍລິຫານຈັດການ, ພັດ ທະນາຄຸນນະພາບການດຳເນີນງານ, ພັດທະນາດ້ານວິຊາຊີບ ແລະ ພັດທະ ນາດ້ານຈັນຍາທຳຄຸນສົມບັດ.

1.4 ການດຳເນີນງານການພັດທະນາບຸກຄະລາກອນ

1. ແຕ່ງຕັ້ງຄະນະກຳມະການ ແລະ ອະນຸກຳມະການຈັດອົບຮົມ ເພື່ອພັດທະນາບຸກຄະລາກອນບໍລິສັດຕາມຫົວຂໍ້ທີ່ກຳນົດໄວ້ໃນແຜນພັດທະນາບຸກຄະລາກອນ.
2. ຜູ້ມີອຳນາດທີ່ກ່ຽວຂ້ອງພິຈາລະນາສິ່ງບຸກຄະລາກອນເຂົ້າຮ່ວມກິດຈະກຳພັດທະນາບຸກຄະລາກອນຕາມຄວາມເໝາະສົມ ເຊິ່ງໄດ້ແກ່: ຄວາມສາມາດທີ່ຄວນຈະໄດ້ຮັບການພັດທະນາ, ວຽກທີ່ໄດ້ຮັບມອບໝາຍ ແລະ ຕາມທີ່ບຸກຄະລາກອນຕ້ອງການ ພັດທະນາຕົນເອງເພື່ອນຳຄວາມຮູ້, ທັກສະ ແລະ ຄວາມສາມາດມາໃຊ້ໃນການປະຕິບັດງານ ໃຫ້ມີປະສິດທິພາບຫຼາຍຂຶ້ນ ໂດຍອາດຈະເຂົ້າຮ່ວມກິດຈະກຳການພັດທະນາ ບຸກຄະລາກອນທີ່ບໍລິສັດ ຫຼື ສິ່ງເຂົ້າຮ່ວມກັບໜ່ວຍງານພາຍນອກທີ່ໄດ້ຈັດຂຶ້ນ.

1.5 ປະເພດຂອງການພັດທະນາບຸກຄະລາກອນການພັດທະນາບຸກຄະລາກອນຂອງບໍລິສັດ

ປະກອບມີດັ່ງນີ້:

2. ການປະຊຸມ, ຟັງຄຳບັນລະຍາຍ, ການຝຶກອົບຮົມ ແລະ ການສຳມະນາ ຕ່າງໆ.
3. ການແລກປ່ຽນຄວາມຮູ້.
4. ການປັບຕົວບຸກຄະລາກອນໃໝ່.
5. ການສອນວຽກງານ, ການໃຫ້ຄຳປຶກສາ ແລະ ການຖ່າຍທອດຄວາມຮູ້ໃຫ້ແກ່ເພື່ອນຮ່ວມງານ.
6. ການມອບໝາຍ, ການສັບປ່ຽນໜ້າທີ່ ແລະ ຄວາມຮັບຜິດຊອບ.
7. ການສົ່ງເສີມຄວາມກ້າວໜ້າຕາມສາຍວຽກ.

ໂດຍລວມແລ້ວໃນຂໍ້ 1 ຫາ 3 ໄດ້ຈັດໄວ້ໃນຫຼັກສູດການພັດທະນາບຸກຄະລາກອນ, ຂໍ້ 4 ຫາ 5 ແມ່ນຈັດໄວ້ໃນການດຳເນີນການພາຍໃນກຸ່ມພາລະກິດ ແລະ ຂໍ້ 6 ແມ່ນຈະຢູ່ໃນພາລະກິດດ້ານການເຈົ້າໜ້າທີ່ຮັບຜິດຊອບໃນການດຳເນີນງານ.

1.6 ວິທີການພັດທະນາ:

ວິທີການພັດທະນາບຸກຄະລາກອນ ຂອງ ບໍລິສັດ ມີຫຼາຍວິທີດັ່ງຕໍ່ໄປນີ້:

1. ຄະນະກຳມະການ ແລະ ອະນຸກຳມະການຈັດການຝຶກອົບຮົມເພື່ອພັດທະນາບຸກຄະລາກອນໃນການດຳເນີນງານ.
2. ບໍລິສັດສົ່ງບຸກຄະລາກອນເຂົ້າຮ່ວມການຮັບການພັດທະນາ ທີ່ຈັດຂຶ້ນໂດຍໜ່ວຍງານ ພາຍໃນບໍລິສັດ ປະກອບດ້ວຍຫຼັກສູດພັດທະນາຊັບພະຍາກອນມະນຸດໃນດ້ານຄວາມເປັນຜູ້ນຳ, ການບໍລິຫານຈັດການ ແລະ ດ້ານການຍົກລະດັບຄຸນນະພາບການປະຕິບັດງານ.
3. ບໍລິສັດສົ່ງບຸກຄະລາກອນເຂົ້າຮ່ວມການຮັບການພັດທະນາ ຈາກໜ່ວຍງານພາຍນອກທີ່ໄດ້ຈັດຂຶ້ນເຊັ່ນ: ເຄືອຂ່າຍວິຊາຊີບ, ສະຖາບັນການເພີ່ມຜົນຜະລິດເປັນຕົ້ນ.
4. ນອກເໜືອຈາກການພັດທະນາບຸກຄະລາກອນໂດຍການແລກປ່ຽນຄວາມຮູ້, ປະຊຸມ, ອົບຮົມ, ສຳມະນາ ແລະ ຟັງການບັນຍາຍແລ້ວ ບໍລິສັດ ໄດ້ພັດທະນາໃນຮູບແບບອື່ນ ຢ່າງຕໍ່ເນື່ອງເຊັ່ນ: ການປັບຕົວໃຫ້ສອດຄ່ອງຂອງ ບຸກຄະລາກອນໃໝ່, ການສອນວຽກງານ, ການໃຫ້ຄຳປຶກສາ ແລະ ໂຄງການທີ່ບັນຈຸໃນແຜນປະຈຳປີ ກໍ່ຄືການຖ່າຍທອດຄວາມຮູ້ໃຫ້ເພື່ອນຮ່ວມງານ.

1.7 ຫຼັກສູດການພັດທະນາບຸກຄະລາກອນ:

ບໍລິສັດກຳນົດຫຼັກສູດການພັດທະນາສຳລັບບຸກຄະລາກອນໃນແຕ່ລະຕຳແໜ່ງຕ້ອງໄດ້ຮັບການພັດທະນາຢ່າງໜ້ອຍຫຼັກສູດໜຶ່ງ ຫຼື ຫຼາຍຫຼັກສູດ ດັ່ງນີ້:

- ❖ ຫຼັກສູດພັດທະນາການບໍລິຫານຈັດການ: ໄດ້ແກ່ຄວາມຮູ້ດ້ານການບໍລິຫານຈັດການດ້ານການຈັດການຂະບວນການເຮັດວຽກ ເຊັ່ນ:
 - ການສຶກສາແຫຼ່ງຄວາມຮູ້ໃນປະເທດ
 - ການສຶກສາແຫຼ່ງຄວາມຮູ້ຕ່າງປະເທດ
 - ການບໍລິຫານຈັດການ
 - ການກວດກາປະເມີນຄຸນນະພາບພາຍໃນ
 - ການປັບປຸງຂະບວນການເຮັດວຽກ ແລະ ການສ້າງຄູ່ມືມາດຕະຖານວຽກງານ
- ❖ ຫຼັກສູດພັດທະນາຄຸນນະພາບການດຳເນີນງານ: ເປັນການພັດທະນາຄວາມ

ຮູ້ສາຂາວິຊາສະເພາະທີ່ເລິກເຊິ່ງ, ການພັດທະນາຄຸນນະພາບການດຳເນີນ ງານ, ທັກສະທາງດ້ານພາສາ.

- ❖ ຫຼັກສູດພັດທະນາດ້ານວິຊາຊີບ ແລະ ເຕັກໂນໂລຢີຂໍ້ມູນຂ່າວສານ ໄດ້ແກ່: ການພັດທະນາຄວາມຮູ້, ທັກສະວິຊາຊີບ ລວມທັງກຸ່ມສະໜັບສະໜູນຕ່າງໆ ເຊັ່ນ: ຂໍ້ມູນຂ່າວສານເຕັກໂນໂລຢີ, ການເງິນ, ການສະໜອງວັດສະດຸ, ການ ປະຊາສຳພັນເປັນຕົ້ນ.
- ❖ ຫຼັກສູດພັດທະນາສິນທຳຈັນຍາທຳ ໄດ້ແກ່: ສົ່ງເສີມວຽກງານທາງດ້ານສິນທຳ ແລະ ຫັດສະນະຄະຕິທີ່ດີໃນດ້ານການປະຕິບັດງານຂອງບຸກຄະລາກອນ ໂດຍ ມີຫົວຂໍ້ຄື: ສົ່ງເສີມໃຫ້ມີສິນທຳ ແລະ ຈັນຍາທຳໃຫ້ແກ່ບຸກຄະລາກອນ.

1.8 ການຕິດຕາມ ແລະ ການປະເມີນຜົນ

ບໍລິສັດໄດ້ຈັດໃຫ້ມີລະບົບການຕິດຕາມ ເພື່ອປະເມີນຜົນການພັດທະນາບຸກຄະລາ ກອນ ແລະ ຜົນການປະຕິບັດວຽກງານຂອງບຸກຄະລາກອນຜູ້ທີ່ໄດ້ເຂົ້າຮ່ວມການ ພັດທະນາໂດຍ ຈະນຳໃຊ້ວິທີການປະເມີນຜົນການພັດທະນາດັ່ງນີ້:

- ປະເມີນຜົນການຈັດກິດຈະກຳພັດທະນາບຸກຄະລາກອນ ການປະເມີນໂດຍໃຊ້ແບບສອບຖາມ ຫຼັງຈາກການຈັດກິດຈະກຳພັດທະນາ ບຸກຄະລາກອນ ເພື່ອໄດ້ຮັບຮູ້ເຖິງລະດັບຄວາມເພິ່ງພໍໃຈຂອງການຈັດກິດຈະ ກຳໃນແຕ່ລະຄັ້ງ ໂດຍນຳຜົນການປະເມີນມາປັບປຸງການຈັດກິດຈະກຳ ໃນ ຄັ້ງຕໍ່ໆໄປ ແລະ ສະຫຼຸບຜົນການດຳເນີນກິດຈະກຳປະຈຳປີ.
- ປະເມີນຜົນດ້ານການພັດທະນາບຸກຄະລາກອນ
 - ຄະນະກຳມະການພັດທະນາບຸກຄະລາກອນປະເມີນໂດຍໃຊ້ແບບປະ ເມີນຜົນ ການນຳຄວາມຮູ້ຈາກການພັດທະນາບຸກຄະລາກອນ ໄປໃຊ້ ໃນການປະຕິບັດງານ ເພື່ອຕິດຕາມຜົນຜູ້ເຂົ້າຮັບການພັດທະນາຫຼັງ ຈາກໄດ້ຮັບການພັດທະນາໄປໄດ້ໄລຍະໜຶ່ງ.
 - ຜູ້ມີອຳນາດທີ່ກ່ຽວຂ້ອງ ສັງເກດເຫັນເຖິງຄວາມກ້າວໜ້າ/ການພັດທະ ນາການປະຕິບັດງານ ຈາກນັ້ນ ປະເມີນຜົນຄວາມກ້າວໜ້າ ໃນແບບ ປະເມີນຜົນການນຳຄວາມຮູ້ ຈາກການພັດທະນາບຸກຄະລາກອນໄປ ໃຊ້ໃນການປະຕິບັດວຽກງານ ແລະ ປະເມີນໃນການປະເມີນຜົນການ ປະຕິບັດງານຂອງບຸກຄະລາກອນ ດັ່ງກ່າວ.

2. ແຜນການກໍ່ສ້າງເຂື່ອນໄຟຟ້າຕ່າງໆ ຫລື ໂຄງການໃນອະນາຄົດ

ຜ-ຟຟລ ມີແຜນຈະນຳໃຊ້ແຫຼ່ງທຶນທີ່ໄດ້ຈາກການຂາຍຮຸ້ນ ເຂົ້າໃນການລົງທຶນໃນໂຄງການເຂື່ອນໄຟຟ້າຕ່າງໆ ທີ່ ຟຟລ ຖືຮຸ້ນຢູ່, ດ້ວຍການຊື້ຮຸ້ນສາມັນຂອງ ຟຟລ ໃນແຕ່ລະໂຄງການຮ່ວມທຶນ ແລະ ໃຊ້ເປັນທຶນໃນການສ້ອມແປງບຳລຸງຮັກສາເຂື່ອນຕ່າງໆ ທີ່ກຳລັງດຳເນີນການຜະລິດ ແລະ ໃຊ້ໃນການບໍລິຫານວຽກງານຕ່າງໆ.

ແຜນການສະເພາະໜ້າ ປີ 2011, ຜ-ຟຟລ ຈະນຳໃຊ້ທຶນເພື່ອ ຊື້ຮຸ້ນສາມັນຂອງ ຟຟລ ຊຶ່ງຄາດວ່າຈະມີ:

- 1) ເຂື່ອນໄຟຟ້າເທີນທຶນບູນ (ລວມທັງພາກຂະຫຍາຍ ແລະ ນ້ຳຍວງ);
- 2) ເຂື່ອນໄຟຟ້າຫ້ວຍເຫາະ;
- 3) ເຂື່ອນໄຟຟ້ານ້ຳລຶກ 1-2;
- 4) ເຂື່ອນໄຟຟ້ານ້ຳຖ້ຳ 2.

ເນື່ອງຈາກ ຜ-ຟຟລ ໄດ້ວາງຕົວເລກຄາດຫມາຍໄວ້ ແຕ່ປີ 2010 ຮອດປີ 2020 ໂດຍຈະເພີ່ມ ກຳລັງການຜະລິດແຕ່ລະໄລຍະ ຈາກ 387 MW ໃຫ້ໄດ້ 2,238 MW. ດັ່ງນັ້ນ, ນອກຈາກແຜນການຊື້ຮຸ້ນສາມັນຂອງ ຟຟລ ທີ່ມີຢູ່ໃນໂຄງການຮ່ວມທຶນແລ້ວ, ຜ-ຟຟລ ຍັງໄດ້ວາງແຜນທີ່ຈະເຂົ້າຮ່ວມທຶນ ໃນໂຄງການທີ່ເປັນຊັບສິນຂອງ ຟຟລ ທີ່ຢູ່ໃນໄລຍະການກໍ່ສ້າງ ແລະ ຢູ່ໃນແຜນການກໍ່ສ້າງໃນອະນາຄົດ, ໃນໄລຍະໃກ້ໆນີ້ເຊັ່ນ: ເຂື່ອນໄຟຟ້າຫ້ວຍລຳພັນໃຫຍ່, ເຂື່ອນໄຟຟ້ານ້ຳຄານ 2 ແລະ ເຂື່ອນໄຟຟ້າອື່ນໆຕາມຄວາມເໝາະສົມ ແລະ ທ່າແຮງຂອງຕົນ.

1. ຮອງປະທານສະພາຜູ້ອຳນວຍການ



ສິສະຫວາດ ທິຣະວິງ

2. ຮອງຜູ້ອຳນວຍການໃຫຍ່ສາຍການເງິນ

ບຸນສະຫຼອງ ສຸດທິດາຣາ

3. ພະແນກກວດສອບພາຍໃນ

4. ພະແນກບັນຊີ

ວັນແສງ ວັນນະວິງ